

40 1760 2



ME10

**Контрольно – кассовая техника
Контрольно-кассовая машина
КАСБИ ФР–01К
Руководство по эксплуатации
ТЕХНИК
Часть 2
УЯИД.695234.014 РЭ1**

Содержание

| | | |
|-----|---|----|
| 1 | Установка машины | 4 |
| 1.1 | Указание мер безопасности | 4 |
| 1.2 | Установка машины..... | 4 |
| 2 | Проверка аппаратной части | 6 |
| 3 | Проверка программной части..... | 11 |
| 4 | ТО машины | 15 |
| 5 | Текущий ремонт..... | 17 |
| 5.1 | Возможные неисправности и способы их устранения | 17 |
| 5.2 | Возможные сообщения об ошибках | 20 |
| 5.3 | Замена модуля ФП | 26 |
| 5.4 | Замена ЭКЛЗ..... | 28 |
| 6 | Перечень деталей и сборочных единиц машины для заказа и изготовления | 29 |
| 7 | Правила хранения и транспортирования | 32 |
| 8 | Взаимоотношения ЦТО с потребителем и налоговой инспекцией | 32 |
| 9 | Сокращения | 33 |

Настоящее руководство по эксплуатации содержит информацию, необходимую ЦТО для ввода в эксплуатацию контрольно-кассовой машины (далее по тексту ККМ или машина) КАСБИ ФР-01К, ее ТО и ремонта.

ККМ осуществляет функционирование под управлением специального ПО при работе в составе компьютерно - кассовой системы или при получении данных от устройства ввода информации (стандартной КЛВ ПК), при этом данные отражаются на индикаторе (при его наличии).

Ввод машины в эксплуатацию производит специалист (электромеханик) ЦТО и налоговый инспектор. При этом налоговый инспектор переводит машину из нефискального (учебного) режима в фискальный (режим работы с ФП), проводит активизацию ЭКЛЗ в составе машины.

В фискальном режиме машина обеспечивает регистрацию в накопителе ФП отчетных данных после вывода сменного отчета при закрытии смены и регистрацию в ЭКЛЗ информации обо всех оформляемых на ККМ платежных документах и отчетах закрытия смены.

В нефискальном режиме в конце печатаемого документа отсутствует надпись «**** ФИСКАЛЬНЫЙ ****», при этом в печатаемых документах не производится печать ИНН, РНМ, регистрационного номера ЭКЛЗ, номера КПК, значения КПК.

После проведения фискализации машины и активизации ЭКЛЗ оформление кассовых и отчетных документов сопровождается печатью ИНН, РНМ, регистрационного номера ЭКЛЗ, номера КПК, значения КПК, а так же надписи «**** ФИСКАЛЬНЫЙ ****» обратным курсивом.

1 Установка машины

1.1 Указание мер безопасности

К работе на ККМ и ее ТО должны допускаться электромеханики ЦТО, прошедшие инструктаж по технике безопасности.

Место установки ККМ при эксплуатации и ТО должно быть оборудовано так, чтобы исключить возможность случайного соприкосновения работников с токопроводящими устройствами.

Перед включением ККМ в электрическую сеть необходимо осмотреть вилку, розетку и кабель и убедиться в их исправности.

Во время поиска неисправностей при включенной машине электромеханик должен принять меры, исключающие его случайное контактирование с элементами, находящимися под напряжением.

Все измерительное оборудование должно быть надежно заземлено. Все сборочно-разборочные работы, замену элементов, пайку производить только при выключенной ККМ и отключенном от сети напряжением ~ 220 В кабеле адаптера.

Запрещается изгибать кабель питания, класть на него предметы, располагать в местах, где на него могут наступить, помещать рядом с нагревательными приборами.

ВНИМАНИЕ: ПО ОКОНЧАНИИ РАБОТ ККМ ДОЛЖНА БЫТЬ ВЫКЛЮЧЕНА ДЛИТЕЛЬНЫМ НАЖАТИЕМ ПРАВОЙ КЛАВИШИ НА ЛИЦЕВОЙ ПАНЕЛИ И ОТСОЕДИНЕНА ОТ ПИТАЮЩЕЙ ЭЛЕКТРИЧЕСКОЙ СЕТИ.

1.2 Установка машины

Перед началом эксплуатации ККМ должна быть зарегистрирована в налоговом органе в соответствии с «Положением о регистрации и применении контрольно-кассовой техники, используемой организациями и индивидуальными предпринимателями» (постановление от 23.07.2007 №470).

Ввод ККМ в эксплуатацию, наклеивание марок-пломб на ККМ, наклеивание знака СВК СО, пломбирование (в случае вскрытия пломб предприятия-изготовителя) в соответствии с УЯИД.695234.014 ПС, устранение возникающих при работе неисправностей, ТО производит электромеханик ЦТО, которому предоставлено право на проведение работ с данной ККМ (заключен договор ЦТО с генеральным поставщиком).

Электромеханик ЦТО должен иметь квалификационную группу по электробезопасности не ниже третьей для электроустановок до 1000 В.

При получении машины электромеханик ЦТО должен проверить целостность упаковки.

После распаковки проверяют комплектность поставки в соответствии с УЯИД.695234.014 ПС, наличие пломбы ОТК завода – изготовителя, идентификационного знака, отсутствие внешних дефектов, которые могли возникнуть в процессе транспортирования.

ККМ относится к разряду настольных машин и должна быть установлена на прочной, ровной поверхности и не должна подвергаться вибрациям и ударам. Место расположения ККМ должно быть удалено от источников тепла, защищено от попадания влаги и пыли.

Перед установкой машины необходимо:

- произвести внешний осмотр ККМ и ее механизмов;
- произвести заправку бумажной ленты и проверить прямолинейность ее движения;
- провести режим самопроверки;
- проверить качество печати выводом теста ТПУ. Вывод теста ТПУ производится при коротком нажатии на левую кнопку панели управления после включения ККМ.

ВНИМАНИЕ: ПРОВЕРКА ПРОВОДИТСЯ ТОЛЬКО В НЕФИСКАЛЬНОМ РЕЖИМЕ, В ФИСКАЛЬНОМ РЕЖИМЕ ВСЕ СУММЫ ЗАНОСЯТСЯ В ФП И В ЭКЛЗ, ПРОВЕРКА ВЫВОДОМ ЧЕКОВ НЕ ДОПУСКАЕТСЯ.

2 Проверка аппаратной части

ВНИМАНИЕ: ДО ПРОВЕДЕНИЯ ПРОВЕРКИ АППАРАТНОЙ ЧАСТИ НЕОБХОДИМО ПРОВЕРИТЬ СООТВЕТСТВИЕ ЗАВОДСКОГО НОМЕРА ККМ НА ТАБЛИЧКЕ ФИРМЕННОЙ И ИДЕНТИФИКАЦИОННОМ ЗНАКЕ ЗАВОДСКОМУ НОМЕРУ, УКАЗАННОМУ В ПАСПОРТЕ НА ДАННУЮ ККМ.

2.1 Проверка аппаратной части ККМ заключается в сравнении параметров проверяемой ККМ с эталонными значениями, указанными в таблице 1.

Т а б л и ц а 1

| Наименование проверяемых параметров | Эталонные значения |
|-------------------------------------|---|
| ТПУ | |
| Тип | Термо |
| Количество разъемов | 4: 1-СП; 1-МИ; 1- ДЯ; 1- адаптер |
| Системная плата (СП) | |
| Обозначение СП | 758729. 284 |
| Обозначение процессора | uPSD 3354D-40T6 |
| Количество разъемов | 5: 1- ТПУ (на кабеле); 1- МИ (на кабеле); 1- модуль ФП; 1- ЭКЛЗ (на кабеле); 1- не задействован |
| Несанкционированные перемычки | Отсутствуют |
| ФП | |
| Модуль ФП | |
| Целостность заливки модуля ФП | |
| Размещение ФП | под общим кожухом ККМ |
| Количество разъемов | 1- СП |
| ЭКЛЗ | |
| Соответствие | |
| – заводского номера | |
| – регистрационного номера | |
| – места расположения | под общим кожухом ККМ |
| – подключения | |

2.2 Вскрыть корпус ККМ:

- аккуратно снять две боковые декоративные наклейки, открутить два винта и снять две боковые крышки в соответствии с рисунками 1 и 2.

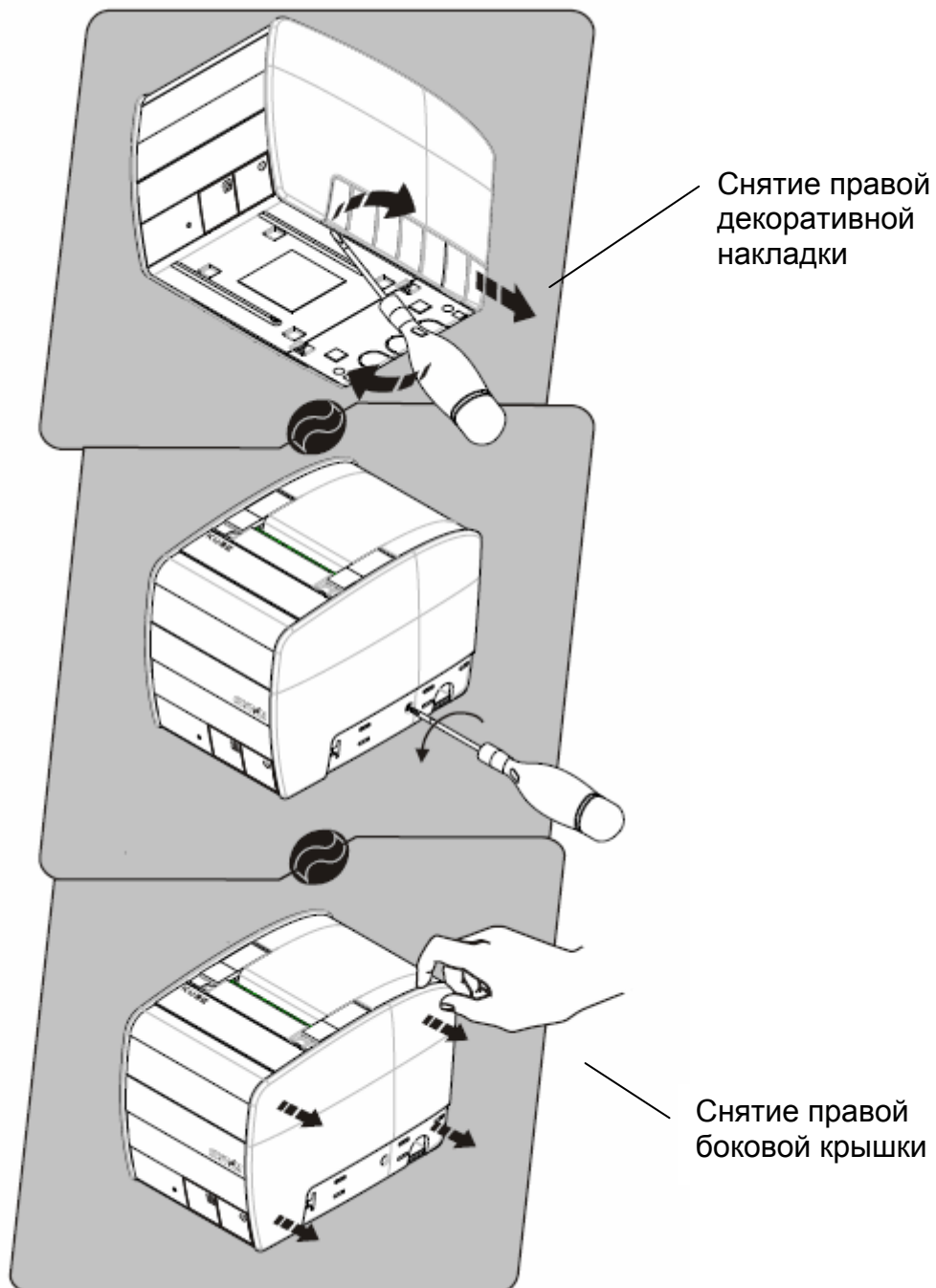


Рисунок 1

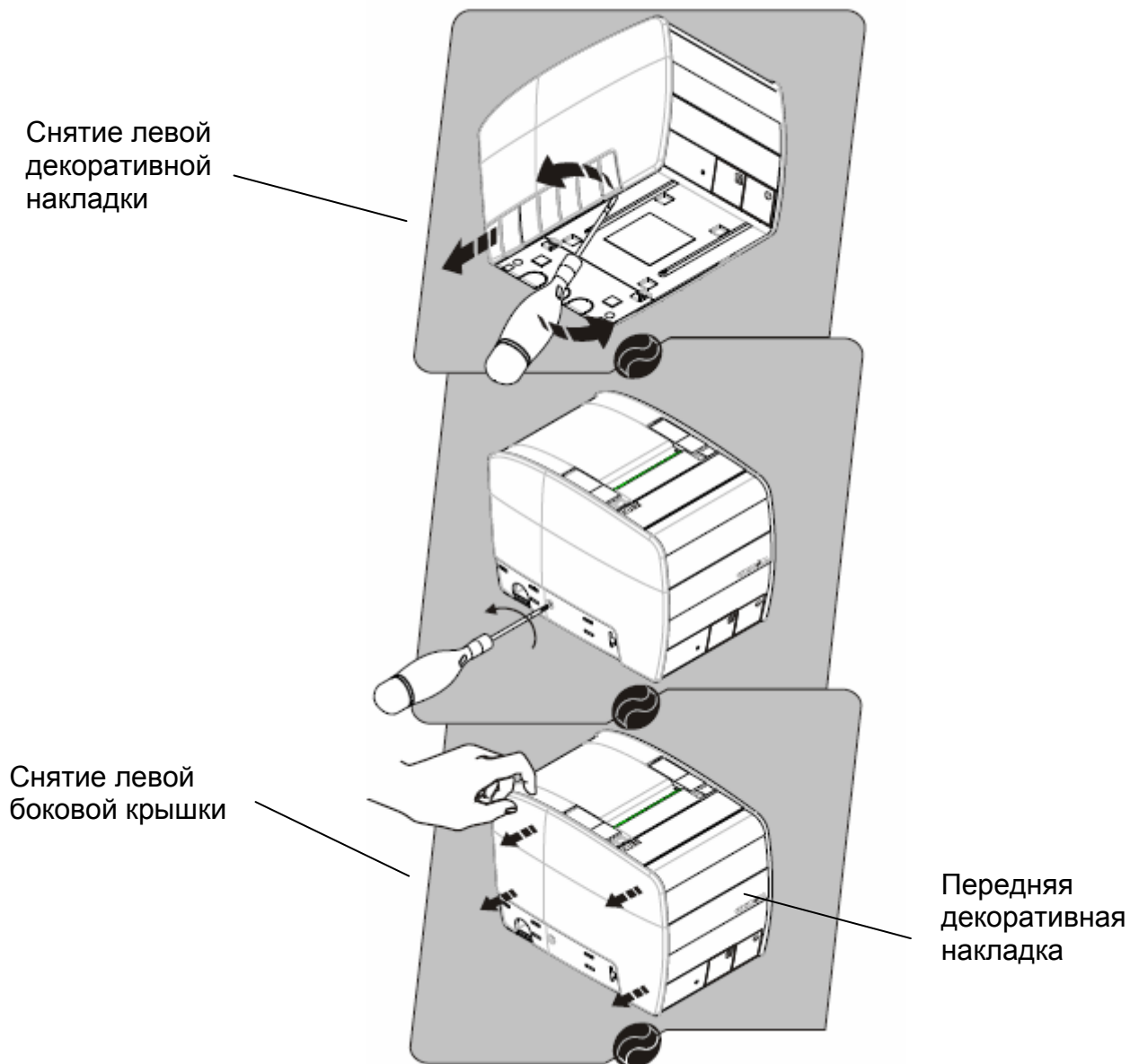


Рисунок 2

- снять переднюю декоративную наклейку;
- открутить один винт, расположенный под передней декоративной наклейкой, и снять часть корпуса с закрепленными на ней блоками, сдвинув его по направляющим.

2.3 Проверить ТПУ:

- тип ТПУ (надпись на верхней декоративной планке корпуса – «KUBE»);
- обозначение ТПУ в паспорте;
- наличие разъемов и их подключение.

2.4 Проверить СП:

- размещение СП (под общим кожухом ККМ);
- обозначение СП;
- наличие разъемов и их подключение.

2.4.1 Проверить наличие несанкционированных перемычек на блоке.

Примечание - Несанкционированные перемычки - это перемычки, не соответствующие электрической схеме ККМ, не указанные в отметках о доработке ККМ до соответствия ее эталонной версии, если доработка проводилась, или в отметках о ремонте в паспорте ККМ.

2.5 Проверить модуль ФП:

- целостность заливки модуля ФП ККМ;
- размещение ФП (под общим кожухом ККМ);
- обозначение ФП (в соответствии с паспортом);
- наличие разъемов и их подключение.

Примечание - Наличие разъемов и их подключение проверить по схеме подключения блоков ККМ в соответствии с рисунком 3.

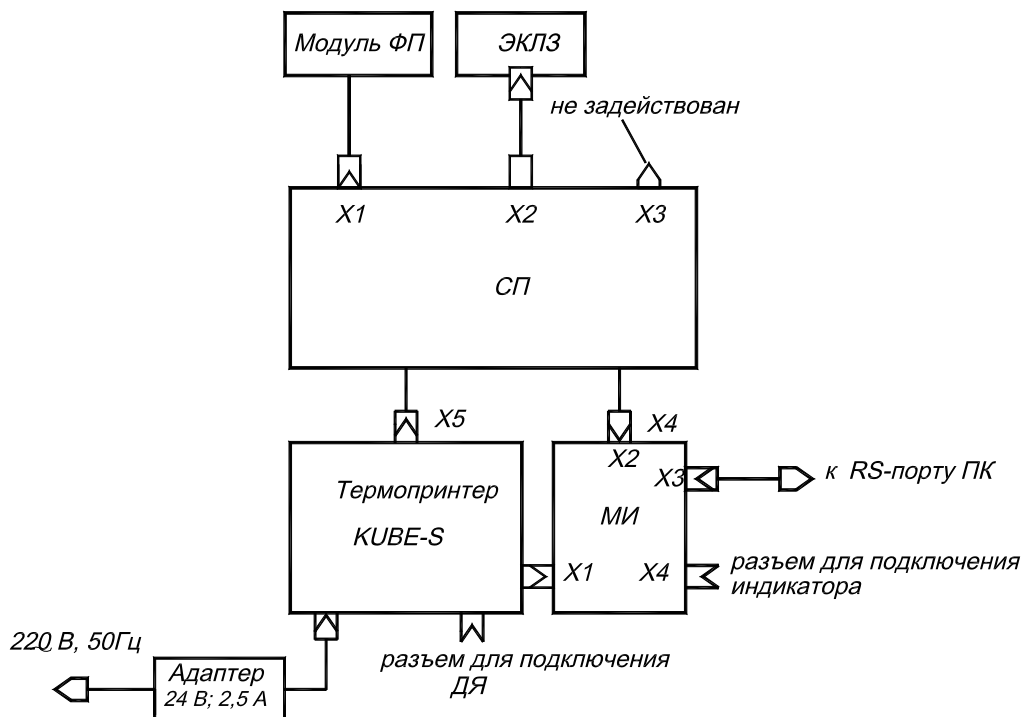


Рисунок 3

2.6 Проверить ЭКЛЗ:

- на соответствие заводского номера, нанесенного на корпус ЭКЛЗ, номеру, указанному в паспорте ЭКЛЗ;
- на соответствие регистрационного номера ЭКЛЗ, указанного в паспорте ККМ, регистрационному номеру ЭКЛЗ, напечатанному в кратком отчете из ЭКЛЗ по закрытиям смен за период;
- место расположения ЭКЛЗ (ЭКЛЗ установлена с обратной стороны угольника, на котором установлена СП. Подключение ЭКЛЗ осуществляется кабелем, один конец которого соединен с СП, а второй конец соединен разъемом с ЭКЛЗ);
- отсутствие внешних повреждений ЭКЛЗ - целостность голограммы, установленной на ЭКЛЗ.

2.7 Произвести сборку ККМ в обратной последовательности.

3 Проверка программной части

3.1 Провести оперативную проверку версии ПО. Включить ККМ нажатием на клавишу включения (правая клавиша) до звукового сигнала. Через (3 - 5) с после этого нажать левую клавишу на панели управления и удерживать её до начала печати. Происходит печать следующей информации:

ВЕРСИЯ ПО..... 1.0
ДАТА ПО: 17.10.08
КС ПЗУ: 7448.

Если КС не совпадает, то в конце появляется сообщение: ошибка N8: ОШИБКА КС ПЗУ!

Далее следуют параметры обмена с ПК и KUBE-S.

3.2 Провести стационарную проверку ПО ККМ КАСБИ ФР-01К.

ВНИМАНИЕ: ДЛЯ РАБОТЫ ПРОГРАММЫ СРАВНЕНИЯ ТРЕБУЕТСЯ ОС WINDOWS XP + SP2 (SERVICE PACK 2), ЕСЛИ НА ВАШЕМ КОМПЬЮТЕРЕ ДРУГАЯ ОС ИЛИ НЕТ SP2, УСТАНОВИТЕ НЕОБХОДИМЫЕ ФАЙЛЫ ИЗ ПАПКИ:

СРЕДА ДЛЯ РАБОТЫ ПРОГРАММЫ \NET_FRAMEWORK_2.0\MSI.EXE, ПОСТАВЛЯЕМОЙ СОВМЕСТНО С ПО ДЛЯ СРАВНЕНИЯ.

В рабочую директорию должны быть записаны эталонные файлы ПО ККМ: frk.h00 - frk.h07.

Для проведения стационарной проверки используется специальное ПО, поставляемое с ККМ. Запустить файл для сравнения ПО: FileCompare.exe. Открывается окно **Сравнение файлов** вид которого приведен на рисунке 4.

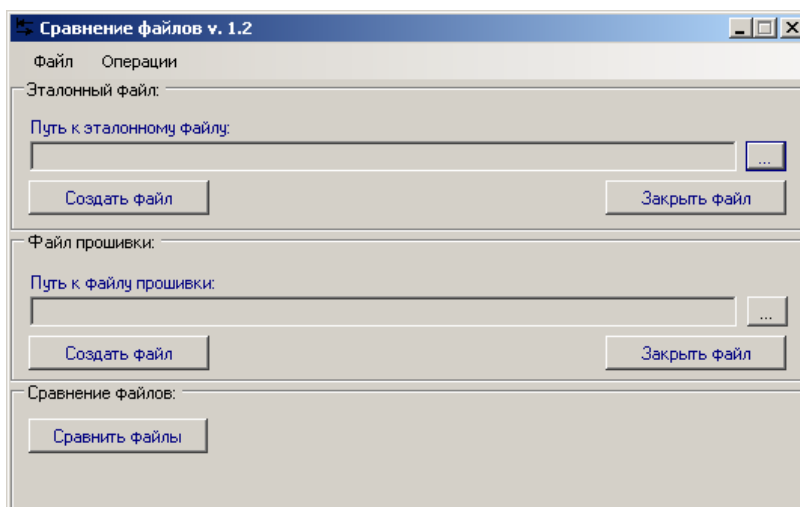


Рисунок 4

Нажать в окне **Эталонный файл** кнопку **Создать файл**.

Появляется окно **Файлы HEX**, вид которого приведен на рисунке 5.

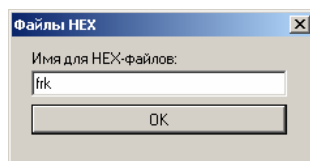


Рисунок 5

Ввести в поле **Имя для HEX-файлов:** наименование файлов прошивки без расширения – frk. Нажать **OK**.

Появляется окно **Обзор папок**. Выбрать рабочую директорию, в которой записаны эталонные файлы. Нажать **OK**. Появляется окно **Сохранить как**, ввести имя файла, нажать на **Сохранить**. После этого в окне **Путь к эталонному файлу:** отражается местонахождение эталонного файла и КС эталонного файла в соответствии с рисунком 6.

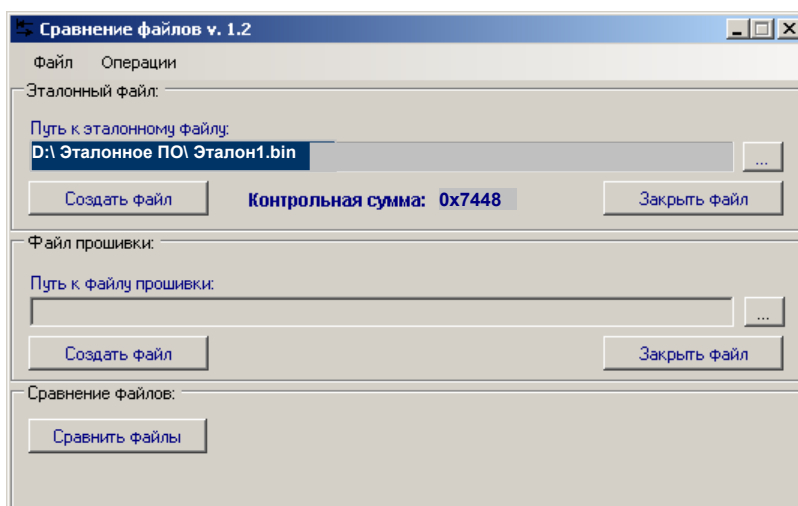


Рисунок 6

Нажать в окне **Файл прошивки:** кнопку **Создать файл**. Появляется окно **Чтение файла прошивки** в соответствии с рисунком 7.

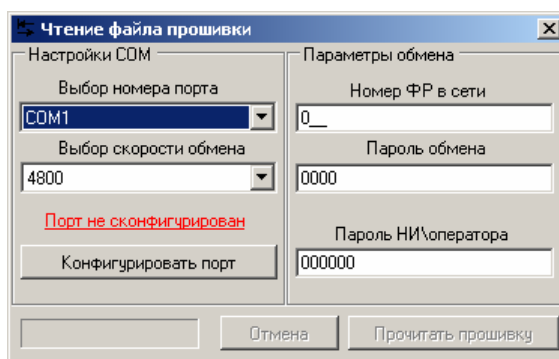


Рисунок 7

Произвести выбор номера порта ККМ, используемого для работы с ККМ, и выбрать скорость обмена в соответствии с рисунком 8.

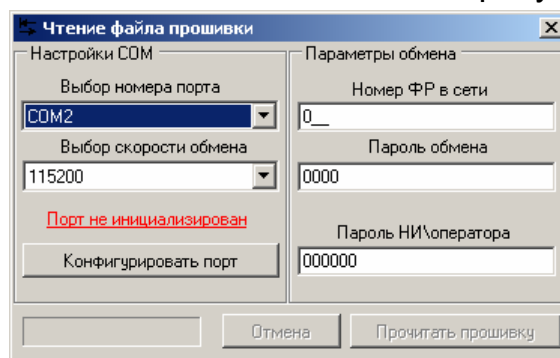


Рисунок 8

Нажать на кнопку **Конфигурировать порт**, в результате должно появиться сообщение Порт инициализирован в соответствии с рисунком 9.

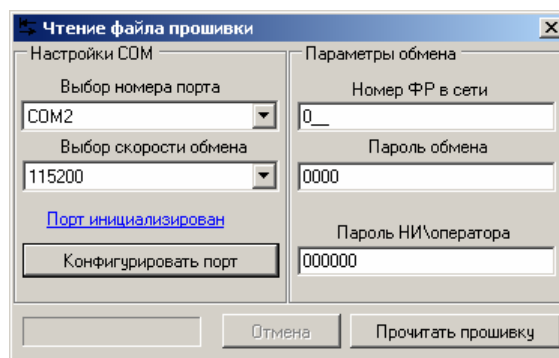


Рисунок 9

Нажать на кнопку **Прочитать прошивку**, в результате в окне **Чтение файла прошивки** появляются знаки, свидетельствующие о считывании в соответствии с рисунком 10.

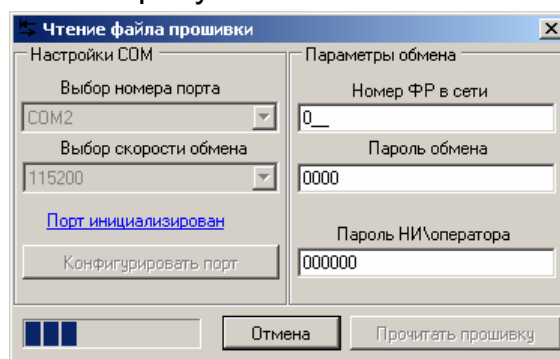


Рисунок 10

По завершении процесса считывания появляется окно **Сохранить как**.

В рабочую директорию сохранить файл под произвольным именем. В результате в окне **Сравнение файлов** появляется результат считывания: КС считанного из ККМ ПО и путь к файлу прошивки проверяемой ККМ в соответствии с рисунком 11.

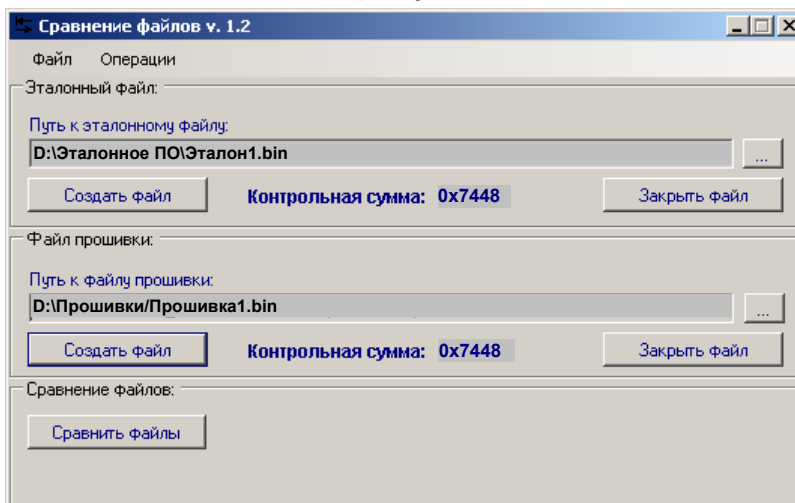


Рисунок 11

Нажать кнопку **Сравнить файлы**.

В окне **Сравнение файлов** при положительном результате сравнения появляется сообщение: Сравнение прошло успешно! в соответствии с рисунком 12.

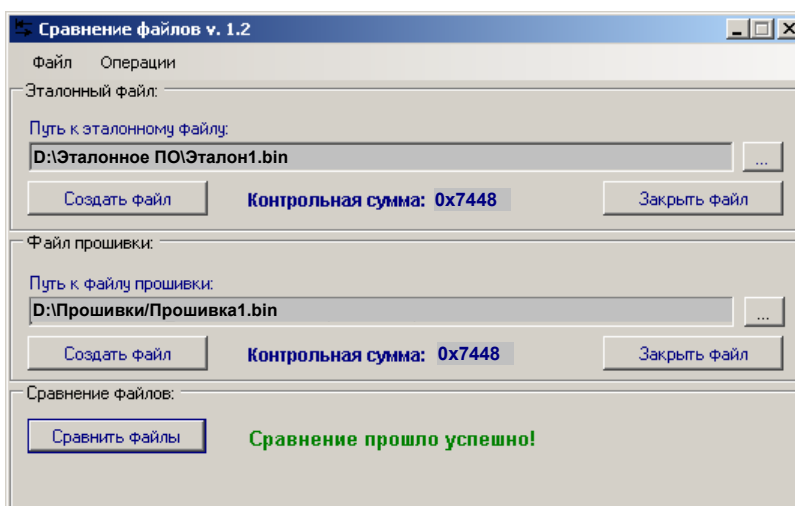


Рисунок 12

4 ТО машины

4.1. На ТО должна ставиться каждая машина, начиная с момента ее ввода в эксплуатацию. О постановке машины на ТО в ЦТО свидетельствует СВК СО, которое устанавливается в соответствии с УЯИД,695234.014 ПС.

4.2. Периодичность ТО и ремонта

4.2.1. ТО машины проводят с интервалом времени, не превышающим один месяц.

4.2.2. Ремонт машины производят через следующие интервалы времени:

- средний ремонт - через 2,5 года;
- капитальный ремонт - через 5 лет.

4.3. Для обеспечения ТО и ремонта машины должен быть разработан график согласно циклу, указанному в паспорте на машину.

4.4 При проверке работы КKM необходимо знать и соблюдать основные правила безопасности работы, связанные с наличием на рабочих местах электрических напряжений.

4.4.1 Для снятия статических зарядов настройку, ремонт и контроль блоков необходимо проводить с надетым на руку антистатическим браслетом, подключенным к шине защитного заземления, а также принимать другие меры по защите от воздействия на микросхемы и полупроводниковые приборы статического электричества в соответствии с ОСТ11 073.062-2001.

4.4.2 При подключении контрольно-измерительной аппаратуры необходимо проверить:

- наличие и исправность аппаратуры;
- соединение соответствующих клемм стенов контроля, осциллографа и других приборов с защитным заземлением (до их подключения к сети).

4.4.3 ЗАПРЕЩАЕТСЯ ПОЛЬЗОВАТЬСЯ ПАЯЛЬНИКОМ С РАБОЧИМ НАПРЯЖЕНИЕМ ВЫШЕ 36 В.

4.4.4 ЗАПРЕЩАЕТСЯ ПРИКАСАТЬСЯ ОДНОВРЕМЕННО ОБЕИМИ РУКАМИ К РАЗНЫМИ ТОЧКАМИ ЭЛЕКТРИЧЕСКОЙ ЦЕПИ, ДАЖЕ ВРЕМЕННО ОБЕСТОЧЕННЫМ.

4.4.5 Соединение электрических цепей, замену электрорадиоэлементов допускается производить только при отключенном напряжении питания. После окончания работы необходимо полностью обесточить рабочее место.

4.4.6 Машина не должна размещаться вблизи нагревательных приборов. Не допускается класть на машину посторонние предметы.

4.4.7 Перед включением машины в электрическую сеть необходимо убедиться в исправности вилки, розетки и кабеля.

4.5 Трудоемкость ТО и ремонта (приблизительно):

- ТО - 1 ч;
- текущего ремонта - 2 ч;
- среднего ремонта - 6 ч;
- капитального ремонта - 12 ч.

4.6 ТО следует выполнять по графику во время плановой остановки машины независимо от ее состояния. При этом электромеханик должен выполнять следующие работы:

- протереть клавиши, лицевую панель обтирочной ветошью ТУ 63-178.77-82;

- поднять крышку ТПУ;

- осмотреть, очистить от пыли и грязи ТПУ (при снятой бумажной ленте);

- протереть рабочую поверхность ТПГ чистой мягкой тканью, смоченной этиловым спиртом, для очистки от налипших частиц термочувствительного вещества бумаги;

- произвести чистку ТПУ удалением пыли при помощи пылесоса и кисточки, места скопления пыли протереть чистой обтирочной ветошью ТУ 63-178.77-82.

Чистку и промывку контактов разъёмов производить спиртом этиловым высшего сорта ГОСТ 18300-87 (норма 30 мл на машину).

4.7 Текущий ремонт заключается в восстановлении эксплуатационных характеристик ККМ.

При производстве текущего ремонта рекомендуется следующий порядок работы:

- выполнить работы по 4.6;
- включить машину;

– проверить работоспособность машины. По виду выявленного отказа или сбоя установить характер неисправности. Пользуясь электрическими схемами и соответствующими приборами, определить место неисправности. Ремонт производить заменой неисправной составной части на исправную;

– провести после устранения неисправностей повторную поверку работоспособности машины по тестам;

– исправную машину опломбировать и установить на рабочее место, сделать соответствующие отметки в паспорте.

4.8 Машина, находящаяся в эксплуатации, должна быть всегда опломбирована.

5 Текущий ремонт

5.1 Возможные неисправности и способы их устранения

В процессе работы проводится постоянный контроль состояния машины. При обнаружении какого-либо несоответствия или ошибки в работе ККМ на дисплей ПК выдается соответствующее сообщение.

Для выявления возможных неисправностей в ККМ предусмотрена самопроверка. При включении ККМ производится проверка достоверности информации и тестирование аппаратных средств.

Примечание - Любая операция записи в накопитель ФП сопровождается контрольным чтением со сравнением.

В случае обнаружения ошибки во время прохождения одного из тестов на ТПУ печатается наименование неисправности, при возникновении которой происходит блокировка ККМ.

При появлении неисправности необходимо провести ее анализ на основании логики работы ККМ, выполняемой операции.

После локализации места неисправности и установки ее причины произвести замену вышедших из строя элементов или регулировку механических узлов. Все эти работы должны проводиться электромеханиками ЦТО.

Перечень возможных неисправностей в соответствии с таблицей 2.

Т а б л и ц а 2

| Наименование неисправности | Вероятная причина | Способ устранения |
|--|--------------------------------------|--|
| Лента продвигается, печать отсутствует | Неисправна схема управления печатью | Устранить неисправность в плате принтера |
| | Неправильная заправка бумажной ленты | Заправить ленту в соответствии с УЯИД.695234.014РЭ |
| | Неисправна ТПГ | Заменить ТПГ |
| Одни и те же точки во всех строках не печатаются | Неисправна ТПГ | Заменить ТПГ |
| «Жирная» печать всех знаков, затрудняющая однозначное их чтение | Велика длительность импульса печати | Уменьшить длительность импульса печати, изменив настройки термопринтера KUBE-S |
| «Бледная» печать всех знаков, затрудняющая однозначное их чтение | Неплотное прилегание валика к ТПГ | Проверить верхнюю крышку на отсутствие перекосов при закрытии |
| | Мала длительность импульса печати | Увеличить длительность импульса печати, изменив настройки термопринтера KUBE-S |

Продолжение таблицы 2

| Наименование неисправности | Вероятная причина | Способ устранения |
|--|---|--|
| Лента не движется, лентопротяжный валик не вращается | Установлен дефектный рулон (не соответствует ширина ленты, неровный торец рулона, толщина ленты больше допустимой и т.п.) | Заменить рулон бумаги |
| | Загрязнение зубчатых колес редуктора или их механическое повреждение | Очистить от грязи и посторонних частиц зубчатые колеса редуктора или произвести замену зубчатых колес |
| | Повреждения в электрических соединениях | Проверить соединения разъемов проводов жгута |
| | Обрыв обмоток шагового двигателя | Измерить омметром сопротивление между контактами разъема, расположенного на жгуте ШД и в случае обрыва заменить ШД |
| Ухудшение качества печати или пропадание при печати части точек, формирующих знаки | Загрязнение записывающей поверхности ТПГ | Протереть поверхность ТПГ мягкой тканью, смоченной этиловым спиртом высшего сорта ГОСТ 18300-87 |
| Сообщение об отсутствии бумаги при ее наличии | Неисправен датчик конца бумаги | Заменить датчик конца бумаги |
| Возникновение неисправности ФП | Сбой в работе модуля ФП | Провести работы в соответствии с 5.3 |

ВНИМАНИЕ: ПРИ НЕОБХОДИМОСТИ ЗАМЕНЫ ЛИТИЕВОЙ БАТАРЕЙКИ СТРОГО СОБЛЮДАЙТЕ ПОЛЯРНОСТЬ УСТАНОВКИ В СООТВЕТСТВИИ С МАРКИРОВКОЙ НА ПЕЧАТНОЙ ПЛАТЕ!

5.2 Возможные сообщения об ошибках

Перечень всех сообщений об ошибках, передаваемых ККМ в ПК, приведён в таблице 3.

Т а б л и ц а 3

| Код ошибки | Описание ошибки | Метод устранения ошибок |
|------------|--|---|
| 1 | Нет номера ККМ | Ввести заводской номер ККМ |
| 2 | Ошибка КС ФП | Заменить ФП |
| 3 | Ошибка записи таймера | Заменить таймер |
| 4 | Ошибка записи ФП | Заменить ФП |
| 5 | Ошибка КС таймера | Заменить таймер |
| 6 | ЭКЛЗ не подключена | Проверить наличие подключения ЭКЛЗ |
| 7 | ЭКЛЗ активизирована не в данной ККМ | Поставить новую ЭКЛЗ |
| 10 | Занят | Послать запрос вновь после окончания выполнения команды |
| 11 | Ошибка пароля обмена | Ввести правильный пароль обмена |
| 12 | Неверный номер команды | Проверить номер команды |
| 13 | Ошибка длины дополнительных данных | Проверить структуру команды |
| 14 | Ошибка КС команды | Проверить правильность подсчёта КС |
| 15 | Неверный ID | Проверить ID |
| 16 | Неверная KS_ID | Проверить правильность подсчёта KS_ID |
| 17 | Ошибка данных | Проверить данные на корректность |
| 18 | Нет бумаги | Проверить наличие бумаги |
| 19 | Команда не поддерживается в данном подрежиме | Перейти в нужный подрежим |
| 20 | Нет чековой ленты | Проверить наличие чековой ленты |
| 21 | Переполнение количества смен | Заменить ФП |
| 22 | Неверный пароль | Ввести верный пароль |
| 23 | Выкл. питания, документ отменен | Перейти к вводу документа заново |
| 24 | ККМ не фискализирована | Фискализировать ККМ |
| 25 | Неверная дата | Проверить правильность ввода даты |
| 26 | Команда не поддерживается в данном режиме | Перейти в нужный режим |

Продолжение таблицы 3

| Код ошибки | Описание ошибки | Метод устранения ошибок |
|------------|---|---|
| 27 | Неверное время | Проверить правильность ввода времени |
| 28 | Смена превысила 24 часа | Закрыть смену |
| 29 | Переполнение по продажам | Закрыть чек (смену) |
| 30 | Переполнение по покупкам | Закрыть чек (смену) |
| 31 | Переполнение по возвратам продаж | Закрыть чек (смену) |
| 32 | Переполнение по возвратам покупок | Закрыть чек (смену) |
| 33 | Не хватает наличности в кассе | Произвести внесение |
| 34 | Переполнение диапазона количества | Ввести количество в пределах допустимого диапазона |
| 35 | Переполнение диапазона цены | Ввести цену в пределах допустимого диапазона |
| 36 | Переполнение диапазона товарных групп | Ввести номер товарной группы в пределах допустимого диапазона |
| 37 | Переполнение диапазона отделов | Ввести номер отдела в пределах допустимого диапазона |
| 38 | Переполнение диапазона скидок/наценок | Ввести номер скидки/наценки в пределах допустимого диапазона |
| 39 | Переполнение диапазона налогов | Ввести номер налога в пределах допустимого диапазона |
| 40 | Переполнение при умножении | Уменьшить количество |
| 41 | Переполнение подитога | Закрыть чек |
| 42 | Переполнение денег по обороту налогов | Закрыть смену |
| 43 | Скидка больше подитога | Ввести верную скидку |
| 44 | Переполнение итога | Закрыть чек |
| 45 | Переполнение диапазона покупок в чеке | Закрыть чек |
| 46 | Переполнение диапазона наличными | Ввести наличные в пределах допустимого диапазона |
| 47 | Переполнение диапазона тип оплаты 2 | Ввести сумму в пределах допустимого диапазона |
| 48 | Переполнение диапазона тип оплаты 3 | Ввести сумму в пределах допустимого диапазона |
| 49 | Переполнение диапазона тип оплаты 4 | Ввести сумму в пределах допустимого диапазона |
| 50 | Переполнение суммы типов оплат | Ввести меньшую сумму |
| 51 | Сумма всех типов оплаты меньше итога чека | Ввести большую сумму оплаты |
| 52 | Переполнение итога без учета скидок/наценок | Закрыть чек |

Продолжение таблицы 3

| Код ошибки | Описание ошибки | Метод устранения ошибок |
|------------|--|-------------------------------------|
| 53 | Переполнение количества документов | Закрыть смену |
| 54 | Переполнение диапазона продаж | Закрыть смену |
| 55 | Переполнение диапазона покупок | Закрыть смену |
| 56 | Переполнение диапазона возвратов продаж | Закрыть смену |
| 57 | Переполнение диапазона возвратов покупок | Закрыть смену |
| 58 | Переполнение наличности в кассе | Произвести снятие наличных |
| 59 | Сумма типов оплаты не равна итогу чека | Проверить суммы по типам оплат |
| 60 | Сумма сдачи больше суммы наличных | Произвести внесение наличных |
| 61 | Нет ни одной покупки | Ввести покупки или отменить чек |
| 62 | Переполнение диапазона вносимых денег | Ввести сумму в пределах диапазона |
| 63 | Переполнение диапазона выплачиваемых денег | Ввести сумму в пределах диапазона |
| 64 | Переполнение накоплений по внесениям | Закрыть смену |
| 65 | Переполнение накоплений по снятиям | Закрыть смену |
| 66 | Переполнение количества внесений | Закрыть смену |
| 67 | Переполнение количества снятий | Закрыть смену |
| 68 | Сумма сторно больше суммы покупки | Ввести верную сумму |
| 69 | Сумма сторно не равна сумме покупки | Ввести верную сумму |
| 70 | Скидка/наценка сторно не равна скидке/ наценке покупки | Ввести верную сумму скидки/ наценки |
| 71 | Скидка/наценка сторно больше скидки/ наценки покупки | Ввести верную сумму скидки/ наценки |
| 72 | Налоговая ставка в сторно не применялась в покупках | Проверить сторно на корректность |
| 73 | Налог сторно больше налога покупки | Проверить сторно на корректность |
| 74 | Переполнение количества отчетов по кассирам | Закрыть смену |
| 75 | Переполнение количества отчетов по отделам | Закрыть смену |
| 76 | Переполнение количества отчетов по группам товаров | Закрыть смену |
| 77 | Переполнение количества отчетов без гашения | Закрыть смену |

Продолжение таблицы 3

| Код ошибки | Описание ошибки | Метод устранения ошибок |
|------------|--|--|
| 78 | Переполнение количества отчетов с гашением | Произвести перерегистрацию |
| 79 | Переполнение количества перерегистраций | Заменить ФП |
| 80 | Стартовая дата больше даты последней закрытой смены | Ввести верную стартовую дату |
| 81 | Завершающая дата меньше даты первой фискализации | Ввести верную завершающую дату |
| 82 | Стартовый номер больше завершающего | Проверить корректность ввода номеров |
| 83 | Завершающая дата меньше стартовой | Проверить корректность ввода дат |
| 84 | Переполнение количества фискальных отчетов | Произвести перерегистрацию |
| 85 | Стартовый номер больше номера последней закрытой смены | Ввести верный стартовый номер |
| 86 | Прерван полный фискальный отчет | Вывести новый фискальный отчет |
| 87 | Нет закрытых смен | Проверить корректность команды |
| 88 | Не выбран индикатор | Выбрать нужный тип индикатора |
| 90 | Нет связи с принтером | Проверить наличие связи |
| 91 | Ошибка принтера | Проверить наличие связи |
| 92 | ЭКЛЗ не активизирована или архив закрыт | Активизировать ЭКЛЗ, установить новую ЭКЛЗ |
| 94 | ЭКЛЗ активизирована | Проверить корректность посылаемой команды |
| 95 | Переполнение количества активизаций | Заменить ФП |
| 96 | Переполнение количества закрытий архивов | Заменить ФП |
| | | |
| 101 | Некорректный формат или параметр команды ЭКЛЗ | Проверить корректность посылаемой команды |
| 102 | Некорректное состояние ЭКЛЗ | Проверить корректность посылаемой команды |
| 103 | Авария ЭКЛЗ | Закрыть архив, заменить ЭКЛЗ |
| 104 | Авария КС ЭКЛЗ | Закрыть архив, заменить ЭКЛЗ |
| 105 | Исчерпан временной ресурс использования ЭКЛЗ | Закрыть архив, заменить ЭКЛЗ |
| 106 | ЭКЛЗ переполнена | Закрыть архив, заменить ЭКЛЗ |
| 107 | Неверные дата или время (ЭКЛЗ) | Проверить корректность ввода дат |
| 108 | Нет запрошенных данных (ЭКЛЗ) | Проверить корректность посылаемой команды |

Продолжение таблицы 3

| Код ошибки | Описание ошибки | Метод устранения ошибок |
|------------|--|--|
| 109 | Переполнение (ЭКЛЗ) | Проверить правильность передаваемых в ЭКЛЗ параметров |
| 110 | Несовпадение сумм продаж с данными ЭКЛЗ, данные восстановлены | Заккрыть смену |
| 111 | Несовпадение сумм покупок с данными ЭКЛЗ, данные восстановлены | Заккрыть смену |
| 112 | Несовпадение сумм возвратов продаж с данными ЭКЛЗ, данные восстановлены | Заккрыть смену |
| 113 | Несовпадение сумм возвратов покупок с данными ЭКЛЗ, данные восстановлены | Заккрыть смену |
| 114 | Несовпадение сумм, необходимо закрыть смену | Заккрыть смену |
| 115 | Несовпадение номеров смен ФП и ЭКЛЗ | Заккрыть смену, закрыть архив ЭКЛЗ и провести активизацию новой ЭКЛЗ |
| 116 | Стартовый номер смены меньше номера первой закрытой смены ЭКЛЗ | Ввести верный номер смены |
| 117 | Стартовый номер смены больше текущего номера смены | Проверить корректность ввода номеров смен |
| 118 | Стартовая дата меньше даты последней активизации | Проверить корректность ввода дат |
| 119 | Текущая дата меньше стартовой | Проверить корректность ввода дат |
| 120 | Прерван отчет из ЭКЛЗ | Вывести новый отчёт |
| 121 | Нет ни одной активизации | Проверить корректность посылаемой команды |
| 122 | Несовпадение номеров смен ФП и ЭКЛЗ | Заккрыть смену, закрыть архив ЭКЛЗ и провести активизацию новой ЭКЛЗ |
| 123 | Стартовый номер смены больше номера последней закрытой смены ЭКЛЗ | Ввести верный номер смены |
| 124 | Завершающий номер смены меньше номера первой закрытой смены | Ввести верный номер смены |
| 125 | Завершающая дата меньше даты активизации ЭКЛЗ | Ввести верную дату |
| 126 | Стартовая дата больше даты последней закрытой смены ЭКЛЗ | Ввести верную дату |
| 209 | Команда не поддерживается | Проверить корректность посылаемой команды |

Перечень сообщений, печатаемых ККМ:

- при возникновении ошибок ЭКЛЗ:
 - а) ЭКЛЗ НЕ ПОДКЛЮЧЕНА;
 - б) ЭКЛЗ АКТИВИЗИРОВАНА НЕ В ДАННОЙ ККМ;
 - в) НЕКОРР.ФОРМАТ ИЛИ ПАРАМЕТР КОМАНДЫ;
 - г) НЕКОРРЕКТНОЕ СОСТОЯНИЕ ЭКЛЗ;
 - д) АВАРИЯ ЭКЛЗ;
 - е) ИСЧЕРПАН ВРЕМЕННОЙ РЕСУРС ЭКЛЗ;
 - ж) ЭКЛЗ ПЕРЕПОЛНЕНА;
 - з) НЕВЕРНЫЕ ДАТА ИЛИ ВРЕМЯ ЭКЛЗ;
 - и) НЕТ ЗАПРОШЕННЫХ ДАННЫХ В ЭКЛЗ;
 - к) ПЕРЕПОЛНЕНИЕ ДОКУМЕНТА ЭКЛЗ;
 - при включении ККМ с чистой ФП - ошибка №1: НЕТ НОМЕРА ККМ;
 - при включении при возникновении ошибки КС ФП - ошибка №2:ОШИБКА КС ФП;
 - при возникновении ошибки записи таймера в процессе работы ККМ - ошибка №3:ОШИБКА ЗАПИСИ ТАЙМЕРА;
 - при возникновении ошибки записи в ФП в процессе работы ККМ - ошибка №4:ОШИБКА ЗАПИСИ ФП;
 - при включении при возникновении ошибки КС таймера - ошибка №5:ОШИБКА КС ТАЙМЕРА;
 - при возникновении в процессе работы ККМ ошибки связи с ЭКЛЗ - ошибка №6:ЭКЛЗ НЕ ПОДКЛЮЧЕНА;
 - при возникновении в процессе работы ККМ ошибки идентификации ЭКЛЗ - ошибка №7:ЭКЛЗ АКТИВИЗ.НЕ В ДАННОЙ ККМ;
 - при включении ККМ при возникновении ошибки КС ПЗУ - ошибка №8:ОШИБКА КС ПЗУ;
 - при возникновении ошибок в передаваемых на ККМ командах - ошибка №17:ОШИБКА ДАННЫХ.
- При выводе отчета о закрытии смены в случае получения от ЭКЛЗ сообщения об ошибке печать отчёта начинается со следующих сообщений (в зависимости от типа ошибки):
- ЭКЛЗ ПЕРЕПОЛНЕНА;
 - ЭКЛЗ БЛИЗКА К ЗАПОЛНЕНИЮ;
 - ИСЧЕРПАН ВРЕМЕННОЙ РЕСУРС ЭКЛЗ.

5.3 Замена модуля ФП

Модуль ФП в составе ККМ подлежит замене, если:

- в модуле ФП отсутствуют свободные поля:
 - а) для записи закрытия смены (максимальное количество сменных итогов, записываемых в ФП – 4560 записей);
 - б) для записи данных по перерегистрации ККМ (максимальное количество перерегистраций -40).
- неисправность модуля ФП не позволяет продолжить работу;
- нарушена целостность информации, зарегистрированной в модуле ФП.

Для замены модуля ФП необходимо произвести разборку ККМ в соответствии с 2.2 и произвести замену модуля ФП, открутив один винт, расположенный под передней декоративной накладкой справа. После замены модуля ФП произвести сборку ККМ с пломбированием в соответствии с УЯИД.695234.014 ПС.

Замена модуля ФП ККМ проводится на основании разрешения налогового органа, в котором ККМ находится на учете.

Для получения разрешения на замену модуля ФП ККМ пользователь обращается в налоговый орган с заявлением о замене модуля ФП ККМ, к которому прилагается заключение ЦТО. Налоговый орган выдает разрешение на замену модуля ФП после прочтения и документального оформления по форме полного фискального отчета содержимого накопителя модуля ФП. Прочтение и документальное оформление содержимого накопителя модуля ФП проводится с участием представителей налогового органа, ЦТО и пользователя ККМ.

В случае аварии накопителя модуля ФП и невозможности установления его содержимого данные о проведенных на ККМ денежных расчетах и количестве сменных отчетов определяются по предыдущим фискальным отчетам, КЛ и журналам кассира-операциониста.

В случае прочтения отдельных фрагментов содержимого накопителя модуля ФП соответствующие данные прилагаются к указанным документам.

После получения от налогового органа разрешения на замену модуля ФП пользователь обращается в ЦТО, который проводит соответствующую замену.

После замены модуля ФП ККМ представители налогового органа и ЦТО проводят в установленном порядке фискализацию, активизацию ЭКЛЗ, проверку ККМ, а также совместно с пользователем выполняют действия в соответствии с типовыми правилами эксплуатации контрольно-кассовых машин при осуществлении денежных расчетов с населением и другими документами, регламентирующими применение ККМ.

Информацию о замене ФП и ЭКЛЗ заносят в первичные учетные документы, делают отметки в паспорте ККМ, а также в соответствующие регистрационные документы.

ЦТО обеспечивают сбор и анализ информации о проведенных заменах модулей ФП по каждой ККМ, находящейся на ТО. ЦТО ежеквартально информируют генерального поставщика о проведенных за этот период заменах ФП. При этом указывают модель ККМ, заводской номер, дату выхода ФП из строя, дату ее замены, причины замены, реквизиты пользователя и вид его деятельности. Информация представляется в течение первого месяца нового квартала.

ВНИМАНИЕ: РЕМОНТ МОДУЛЯ ФП И ИНЫЕ ВОЗДЕЙСТВИЯ НА МОДУЛЬ ФП, КРОМЕ ИНФОРМАЦИОННОГО ОБМЕНА, В СОСТАВЕ И ВНЕ ККМ ЗАПРЕЩЕНЫ!

П р и м е ч а н и я

1 При аварии ККМ для прочтения содержимого накопителя ФП необходимо модуль ФП и ЭКЛЗ с неисправной ККМ установить в исправную ККМ и осуществить вывод фискальных отчетов в соответствии с УЯИД.695234.014 РЭ2.

2 В случае переполнения количества закрытий смен, количества перерегистраций, активизаций, закрытий архивов ЭКЛЗ ККМ блокирует выполнение кассовых операций и разрешает только вывод фискальных отчетов.

3 При возникновении ошибок, связанных с функционированием модуля ФП (ОШИБКА КС ФП, ОШИБКА ЗАПИСИ ФП) и не позволяющих вывести отчеты из ФП, содержимое ФП можно восстановить по выведенным ранее отчетам, а также по отчетам из ЭКЛЗ, вывод которых в данном случае не блокируется. При этом ККМ блокирует выполнение всех кассовых операций, разрешая вывод отчетов из ЭКЛЗ, а также закрытие архива ЭКЛЗ. В данном случае после закрытия архива ЭКЛЗ модуль ФП подлежит замене совместно с ЭКЛЗ.

5.4 Замена ЭКЛЗ

Для замены ЭКЛЗ представитель налоговых органов должен провести закрытие архива ЭКЛЗ и, после установки в ККМ новой ЭКЛЗ электромехаником ЦТО, провести активизацию ЭКЛЗ.

Примечания

1 Закрытие архива ЭКЛЗ производит электромеханик ЦТО и налоговый инспектор.

2 При замене ЭКЛЗ в машину устанавливается не активизированная ЭКЛЗ.

3 Для замены ЭКЛЗ необходимо произвести разборку ККМ в соответствии с 2.2 и произвести замену ЭКЛЗ. После замены произвести сборку ККМ с пломбированием в соответствии с УЯИД.695234.014 ПС.

Замена ЭКЛЗ производится в случае:

- заполнения ЭКЛЗ (при закрытии смены печатается сообщение: ЭКЛЗ БЛИЗКА К ЗАПОЛНЕНИЮ;
- истечения установленного срока эксплуатации ЭКЛЗ (выдается сообщение: ИСЧЕРПАН ВРЕМЕННОЙ РЕСУРС ЭКЛЗ);
- перерегистрации машины;
- неисправности ЭКЛЗ (выдается соответствующее сообщение и ЭКЛЗ завершает функционирование в составе машины во всех режимах, кроме чтения информации).

В случае неисправности ЭКЛЗ:

- необходимо закрыть смену (вывести сменный отчет) и произвести закрытие архива ЭКЛЗ;
- при отсутствии возможности закрытия смены необходимо произвести замену ЭКЛЗ на новую, закрыть смену при не активизированной ЭКЛЗ (при этом информация о смене записывается в накопитель ФП). После произведенных действий активизировать ЭКЛЗ.

ВНИМАНИЕ: ЕСЛИ КОЛИЧЕСТВО ЗАКРЫТЫХ СМЕН В ФП И ЭКЛЗ РАЗНОЕ, ВЫДАЕТСЯ СООБЩЕНИЕ: НЕСОВПАДЕНИЕ НОМЕРОВ СМЕН ФП И ЭКЛЗ. ККМ БЛОКИРУЕТ ВЫПОЛНЕНИЕ КАССОВЫХ ОПЕРАЦИЙ. ПРИ ЭТОМ НЕОБХОДИМО ЗАКРЫТЬ СМЕНУ, ЗАКРЫТЬ АРХИВ ЭКЛЗ И ПРОВЕСТИ АКТИВИЗАЦИЮ НОВОЙ ЭКЛЗ.

При расхождении данных по смене в ФП и ЭКЛЗ на отчете о закрытии смены перед выводом итогов по смене печатается следующее сообщение: СУММЫ ВОССТАНОВЛЕННЫ ИЗ ЭКЛЗ!

В случае, если смена открыта и невозможно закрыть архив ЭКЛЗ, то необходимо поставить новую ЭКЛЗ, и, не активизируя её, закрыть смену. Информация по операциям за смену при этом будет внесена в ФП без записи в ЭКЛЗ. При этом на сменном отчете не печатается отчет из ЭКЛЗ, а на чеке печатается:

АВАРИЙНОЕ ЗАКРЫТИЕ СМЕНЫ!

ЭКЛЗ НЕ АКТИВИЗИРОВАНА!

Снятую ЭКЛЗ пользователь хранит в течение пяти лет с момента снятия, сохраняя зарегистрированную в ней информацию в течение указанного срока, и, соблюдая установленные в паспорте ЭКЛЗ условия хранения.

6 Перечень деталей и сборочных единиц машины для заказа и изготовления

6.1 Перечень деталей и сборочных единиц для заказа приведен в таблице 4.

Т а б л и ц а 4

| Обозначение | Наименование сборочных единиц | Кол-во на изделие, шт. | Сведения о возможности замены и ремонта |
|--------------------|-------------------------------|------------------------|---|
| УЯИД.426419.151 | Модуль интерфейсный (МИ) | 1 | |
| УЯИД.426419.152 | Системная плата (СП) | 1 | |
| УЯИД.426419.098-02 | Модуль ФП | 1 | |
| УЯИД.685611.254 | Кабель ЭКЛЗ | 1 | |
| УЯИД.685611.276 | Кабель | 1 | |
| УЯИД.732115.001 | Крышка | 1 | |
| УЯИД.745222.038 | Уголок | 1 | |
| | Термопринтер KUBE-S | 1 | покупн. |
| еФ3.058.006 | ЭКЛЗ | 1 | покупн. |

6.2 Если ККМ работает от стандартной КЛВ ПК, то для её подключения должен использоваться специальный переходной кабель, схема распайки которого приведена на рисунке 13.

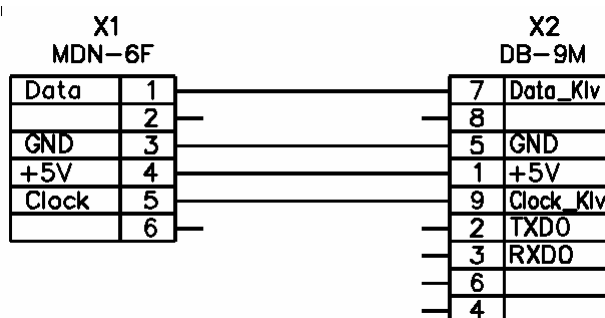


Рисунок 13

6.3 Назначение выводов разъема ДЯ (RJ11) приведено на рисунке 14.

| PIN | SIGNAL | DESCRIPTION |
|-----|-----------|----------------|
| 1 | GND | Ground signal |
| 2 | SOL-EN | First solenoid |
| 3 | IN - CASS | Drawer in |
| 4 | + 24 VC | Power supply |
| 5 | N.C. | Not connected |
| 6 | GND | Ground signal |

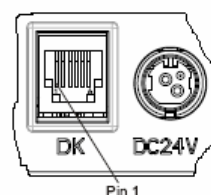


Рисунок 14

6.4 Назначение выводов разъема для подключения индикатора приведено на рисунке 15.

| MDN-4FRS | |
|----------|------|
| 1 | RXD1 |
| 2 | TXD1 |
| 3 | +5V |
| 4 | GND |

Рисунок 15

Схема распайки кабеля для подключения индикаторов КАСБИ ИП-01, DSP-VT01 в соответствии с рисунком 16.

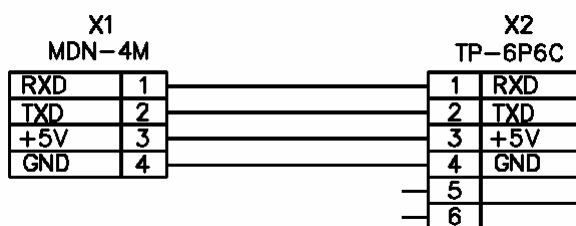


Рисунок 16

Схема распайки кабеля для подключения внешнего индикатора через разъем DRB-9F в соответствии с рисунком 17.

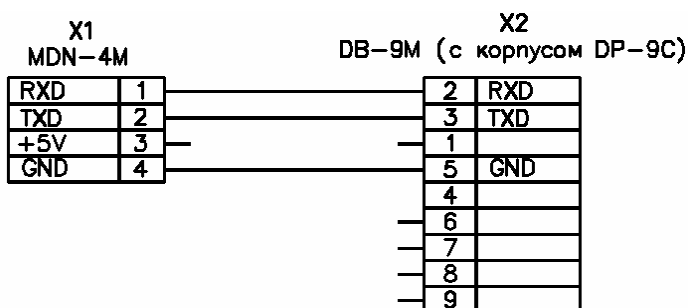


Рисунок 17

7 Правила хранения и транспортирования

7.1 Машина должна храниться в упаковке в складских помещениях при температуре воздуха от 5 до 40 °С, относительной влажности воздуха не более 85 %. В помещениях для хранения машины не должно быть агрессивных примесей, вызывающих коррозию.

Термин «хранение» относится только к хранению в складских помещениях потребителя или поставщика и не распространяется на хранение в железнодорожных складах.

Складирование упакованных машин должно производиться не более чем в пять ярусов по высоте. Расстояние между складированными машинами, стенами и полом должно быть не менее 10 см.

Распаковку машины в зимнее время производить в отапливаемых помещениях, предварительно выдержав не распакованной в этом помещении в течение 8 ч.

Для продолжительного хранения в нерабочем состоянии машина должна быть подвергнута консервации, группа изделий 111-1, вид защиты ВЗ-10, накрыта чехлом и вложена в мешок из полиэтиленовой пленки.

Консервация машины должна производиться в закрытом помещении с температурой воздуха не ниже 15 °С и относительной влажностью до 80 %.

7.2 Транспортирование должно производиться автомобильным, железнодорожным, авиационным (в отапливаемых герметизированных отсеках), речным видами транспорта.

Во время погрузочно-разгрузочных работ и транспортирования ящики с машинами не должны подвергаться резким ударам и воздействию атмосферных осадков.

8 Взаимоотношения ЦТО с потребителем и налоговой инспекцией

8.1 Правила взаимоотношений ЦТО с потребителем и налоговой инспекцией при вводе машины в эксплуатацию, при возникновении неисправностей и при ремонте регламентируются действующим законодательством.

Сведения о вводе машины в эксплуатацию, ремонте, гарантийном обслуживании и состоянии ФП и ЭКЛЗ заносят в паспорт.

9 Сокращения

9.1 Сокращения, принятые в тексте:

| | |
|--------|---|
| ДЯ | - денежный ящик; |
| ИНН | - идентификационный номер налогоплательщика; |
| КЛВ | - клавиатура; |
| КПК | - криптографический проверочный код; |
| КС | - контрольная сумма; |
| МИ | - модуль интерфейсный; |
| ОС | - операционная система; |
| ОТК | - отдел технического контроля. |
| ПК | - персональный компьютер; |
| ПО | - программное обеспечение; |
| РНМ | - регистрационный номер машины; |
| СВК СО | - средство визуального контроля сервисное обслуживание; |
| СП | - системная плата; |
| ТО | - техническое обслуживание; |
| ТПГ | - термопечатающая головка; |
| ТПУ | - термопечатающее устройство; |
| ФП | - фискальная память; |
| ЦТО | - центр технического обслуживания; |
| ШД | - шаговый двигатель; |
| ЭКЛЗ | - электронная контрольная лента защищённая. |

Лист регистрации изменений

| Изм. | Номера листов (страниц) | | | | Всего листов (страниц) в докум. | № докум. | Вход. № сопр. докум. и дата | Подп. | Дата |
|------|-------------------------|--------|-------|----------|---------------------------------|----------|-----------------------------|-------|------|
| | измен. | замен. | новых | аннулир. | | | | | |
| | | | | | | | | | |

