



код продукции

40 1760 2



КОНТРОЛЬНО – КАССОВАЯ ТЕХНИКА

КОНТРОЛЬНО - КАССОВАЯ МАШИНА

КАСБИ – 04К

Руководство по эксплуатации

Налоговый инспектор

Часть 3

УЯИД. 695234.008 РЭ2

Содержание

1	Включение машины	7
2	Порядок работы	8
3	Режим работы с фискальной памятью.....	8
3.1	Структура меню	9
3.2	Вход в режим работы с фискальной памятью.....	9
3.3	Фискализация/перерегистрация.....	10
3.4	Отчеты из фискальной памяти	12
3.4.1	Отчет по заданному номеру записи	13
3.4.2	Отчет по заданной дате	15
3.5	Отчеты из электронной контрольной ленты защищенной	16
3.5.1	Отчет по номеру смены	17
3.5.2	Отчет по дате.....	17
3.5.3	Отчет по номеру криптографического проверочного кода.....	20
3.5.4	Контрольная лента по номеру смены	20
3.5.5	Итог смены	21
3.5.6	Квитанция об активизации	22
3.6	Свободные поля фискальной памяти	22
3.7	Блокировка контрольно-кассовой машины.....	23
3.7.1	Режим проверки сохранности фискальных данных.....	23
3.7.2	Установка блокировки контрольно-кассовой машины	23

Настоящее руководство по эксплуатации содержит сведения о правилах работы на контрольно-кассовой машине КАСБИ-04К (далее по тексту – ККМ или машина), необходимые для проведения операции фискализации, (перерегистрации), активизации и закрытия архива ЭКЛЗ, получения различного вида фискальных отчетов и отчетов из ЭКЛЗ.

Перед началом эксплуатации машины следует внимательно ознакомиться с настоящим руководством, УЯИД.695234.008РЭ, УЯИД.695234.008РЭЗ и паспортом УЯИД.695234.008 ПС.

Сокращения, принятые в тексте руководства:

КЛ - контрольная лента;

ККМ - контрольно-кассовая машина;

КПК - криптографический проверочный код;

КС - контрольная сумма;

РНМ - регистрационный номер машины;

ИНН - идентификационный номер налогоплательщика;

ФП - фискальная память;

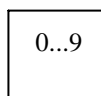
ЦТО - центр технического обслуживания;

ЭКЛЗ - электронная контрольная лента защищенная.

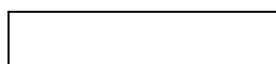
Условные обозначения, используемые в настоящем руководстве:



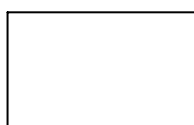
- нажать клавишу;



- набрать число на цифровом поле клавиатуры;



- информация на индикаторном табло;



- печатаемый документ.

Машина имеет встроенную ФП с возможностью доступа к информации (считывания) только по паролю с сохранностью информации сроком не менее шести лет. Режим работы ККМ с ФП называется фискальным.

При вводе машины в эксплуатацию необходимо произвести регистрацию ККМ и перевод ее из нефискального (учебного) режима в фискальный при этом происходит активизация ЭКЛЗ.

В фискальном режиме ККМ обеспечивает регистрацию в накопителе ФП отчетных данных по Z - отчету (закрытию смены) после вывода контрольной ленты. При этом оформление любого печатаемого документа (чека, контрольной ленты и др.) сопровождается печатью признака наличия фискального режима (в конце любого печатаемого документа появляется буква «Ф».

После активизации ЭКЛЗ в начале всех печатаемых документов печатается **регистрационный номер ЭКЛЗ, а на чеках печатается номер КПК и значение КПК.**

В учебном (нефискальном) режиме в конце печатаемого документа буква «Ф» не печатается.

Примечание - Если объем свободного места в ФП для записи информации менее возможности записи 30-ти итоговых сменных отчетов, то при каждом закрытии смены при выводе документа печатается предупреждение:

ВНИМАНИЕ!

ОСТАЛОСЬ ЗАКРЫТИЙ:

XX

количество закрытий

Закрытие архива ЭКЛЗ производится:

Если:

а) ЭКЛЗ близка к заполнению (при каждом закрытии смены в начале документа печатается сообщение: **«ВНИМАНИЕ!**

**ЭКЛЗ БЛИЗКА
К ЗАПОЛНЕНИЮ»**

б) близок лимит времени функционирования данной ЭКЛЗ в составе ККМ (12 месяцев, начиная с даты активизации ЭКЛЗ), на индикатор выдается сообщение: **«ЛИМИТ ЭКЛЗ»**, при этом следует закончить оформление документа, при оформлении, которого появилось данное сообщение, оформить закрытие смены (при этом в начале Z-отчета печатается сообщение «Лимит ЭКЛЗ») и провести закрытие архива ЭКЛЗ;

в) при неисправности ЭКЛЗ, при этом на индикатор выдается сообщение об ошибке. (описание возможных неисправностей и способов их устранения приведены в 9 руководства по эксплуатации УЯИД.695234.008 РЭ1 (Техник);

г) при замене ФП;

д) при неисправности ФП, при этом возможно закрытие архива без закрытия смены.

В этом случае необходимо произвести закрытие архива ЭКЛЗ. Закрытие архива ЭКЛЗ производит техник ЦТО, по окончании закрытия выдается соответствующий документ.

После закрытия архива старой ЭКЛЗ на фискализированной ККМ и до активизации новой ЭКЛЗ получение отчетов невозможно. На индикаторе появляется надпись «Архив закрыт»

Если возникла ошибка записи в ЭКЛЗ при оформлении документа на индикаторе кратковременно высвечивается сообщение «Ошибка ЭКЛЗ» и на документе печатается: «ОТМЕНА ДОКУМЕНТА», документ является незавершенным и суммы в сменный итог не заносятся.

В случае снятия ЭКЛЗ без закрытия архива и подключения новой ЭКЛЗ в фискальных отчетах печатается сообщение «НЕТ ЗАКРЫТИЯ АРХИВА ЭКЛЗ».

После снятия ЭКЛЗ пользователи контрольно-кассовых машин обязаны обеспечить ее сохранность с зарегистрированной в ней информацией в течение **5 лет с момента снятия ЭКЛЗ с ККМ**. Правила хранения ЭКЛЗ приводятся в документации на ЭКЛЗ.

ФП также должна храниться не менее 5 лет с даты окончания ее использования.

ВНИМАНИЕ! РЕМОНТ ЭКЛЗ, НАРУШЕНИЕ ПЛОМБИРОВКИ ЭКЛЗ И ИНЫЕ ВОЗДЕЙСТВИЯ НА ЭКЛЗ, КРОМЕ ИНФОРМАЦИОННОГО ОБМЕНА, В СОСТАВЕ ККМ И ВНЕ ККМ, ЗАПРЕЩЕНЫ.

1 Включение машины

Для включения ККМ необходимо перевести тумблер включения питания из положения «О» в положение «I». После включения машина устанавливает все элементы схемы в исходное состояние и проводит самотестирование. На индикаторе кассира в это время высвечивается надпись: «Подготовка к работе».

При нормальном завершении всех тестов на индикаторе кассира высвечиваются текущие дата и время.

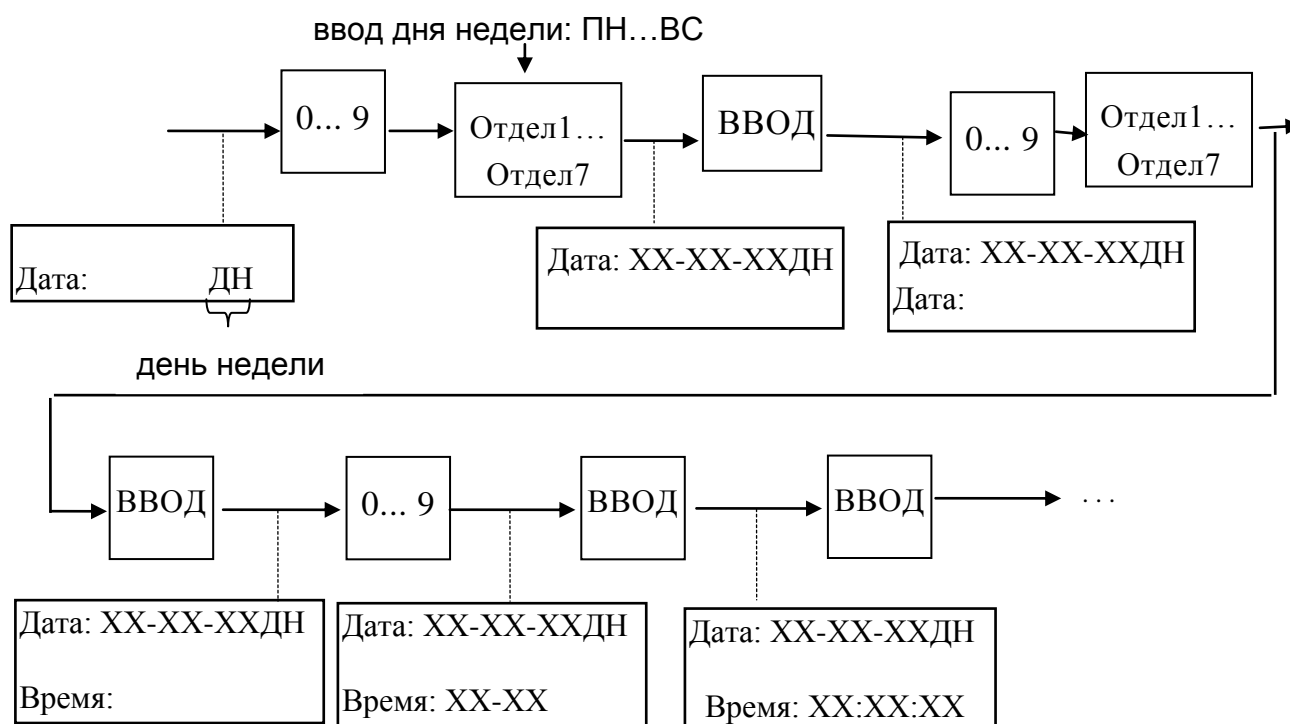
При работе от аккумулятора в крайнем левом поле индикатора кассира высвечивается рисунок – аккумулятор.

Индикатор покупателя принимает исходный вид для проведения кассовых операций: « 0 ». При дальнейшей работе ККМ на индикаторе покупателя отображаются данные о покупках (стоимость, сумма наличности, сумма сдачи).

Примечание - Ниже в описании приведен вид индикатора кассира.

При обнаружении ошибки во время прохождения теста на индикатор кассира выдается соответствующее сообщение.

При первом включении машины после прохождения тестов самопроверки необходимо ввести текущие дату и время:



Примечания

1 При вводе даты ККМ проверяет ее на корректность (т.е. количество дней в месяце, количество месяцев в году), при ошибках выдается звуковой сигнал и разрешается повторный ввод.

2 Возможен ввод даты не ранее, чем дата последней записи в ФП.

3 С целью исключения случайной ошибки при вводе значения даты предусмотрен повторный ввод даты.

4 При вводе даты на индикаторе и на печатных документах год обозначается двумя последними знаками.

2 Порядок работы

Для удобства работы оператора с машиной организован диалоговый режим работы:

- вход в меню - по нажатию клавиши ВВОД;
- выход в предыдущее состояние - по нажатию клавиши СБРОС;
- перемещение по меню (подменю) - с помощью клавиш «+ →», «- ←» или с помощью цифровых клавиш (ввод номера нужного пункта).
- сброс ошибочно введенных данных производится нажатием клавиши «СБРОС», при этом сбрасывается все введенное значение, после чего следует повторить ввод данных.

Во время работы на ККМ возможно переключение машины в режим отображения текущего времени и даты. Для этого необходимо нажать клавишу «00». После нажатия клавиши «00» ККМ запоминает прерванное состояние и на индикаторе кассира высвечиваются текущие время и дата. Для окончания просмотра нажать любую клавишу.

Примечание - Просмотр времени и даты невозможен в режимах калькулятор, тест клавиатуры, реквизиты.

3 Режим работы с фискальной памятью

Данный режим обеспечивает работу с ФП и получение фискальных отчетов (отчеты не содержат конечного текста). Виды печатаемых документов приведены в УЯИД.695234.008 РЭЗ.

Доступ к режиму работы с ФП закрывается паролем, код которого может быть от одной до шести цифр. На заводе - изготовителе устанавливается следующий код пароля - 00.

При вводе пароля набираемые цифры на индикаторе не отображаются. После набора каждой цифры на индикаторе высвечивается признак " * ". При попытке ввода кода пароля более 6 цифр выдается звуковой сигнал. Ввод значения осуществляется по нажатию клавиши ВВОД. Производится сравнение введенной информации с записанной в память машины. При несовпадении информации выдается звуковой сигнал и разрешается повторный ввод кода пароля. В случае совпадения введенного и записанного в память машины кода пароля машина переходит в выбранный режим.

3.1 Структура меню

3. 1. 1 Структура меню представлена на рисунках 1, 2.

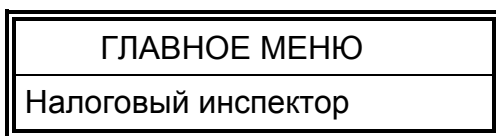


Рисунок 1

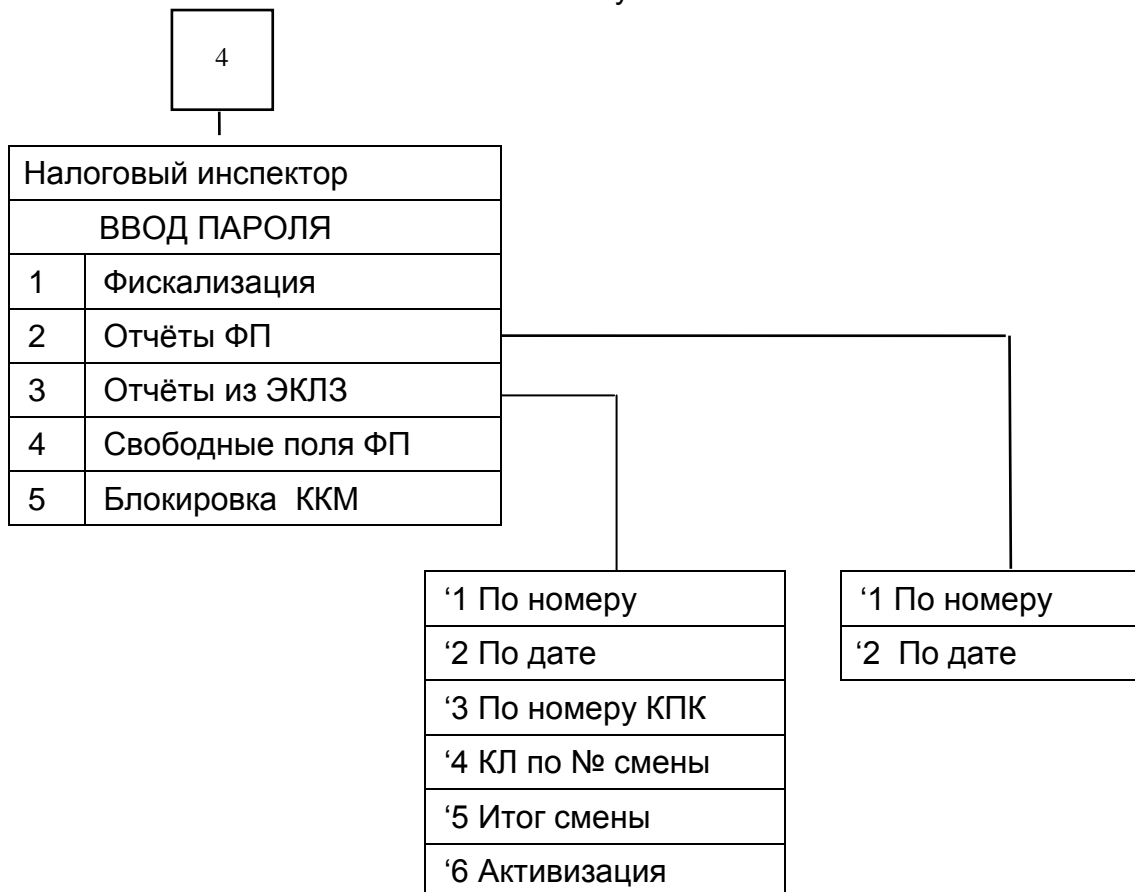
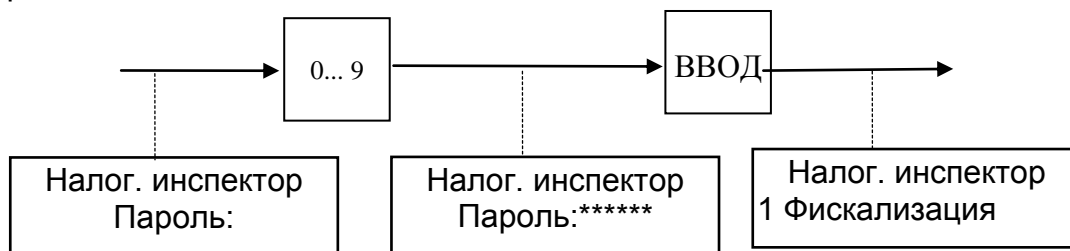


Рисунок 2

3.2 Вход в режим работы с фискальной памятью

Вход в режим осуществляется следующим образом: ККМ должна быть выключена, необходимо нажать клавишу «ВВОД» и не отпуская ее перевести тумблер включения из положения «О» в положение «I»:



При вводе неверного пароля в фискальном режиме ККМ блокируется до ввода верного пароля.

3.3 Фискализация / перерегистрация

Проведение фискализации ФП возможно только при закрытой смене. Если смена не закрыта (т.е. были продажи, но не была выведена КЛ и Z - отчет), то выдается сообщение «Закрыть смену!». Вывод КЛ и Z - отчета осуществляется в режиме «Администратор». При проведении фискализации происходит активизация ЭКЛЗ. Если смена закрыта, то индикатор кассира примет вид: «1 ' Фискализация». Нажать клавишу ВВОД. Ввести необходимые параметры фискализации.: ИНН, РНМ, пароль налогового инспектора. Нажать клавишу ВВОД. Выводится квитанция с параметрами фискализации. На индикаторе высвечивается сообщение «Сохранить ?». При нажатии на клавишу ВВОД, производится печать параметров фискализации, которые сохраняются в памяти машины. Далее происходит печать квитанции о фискализации и активизации.

Примечания

1 Максимальное количество цифр в РНМ и ИНН равно 12. Информация высвечивается на индикаторе кассира. При вводе цифры курсор перемещается на позицию вправо.

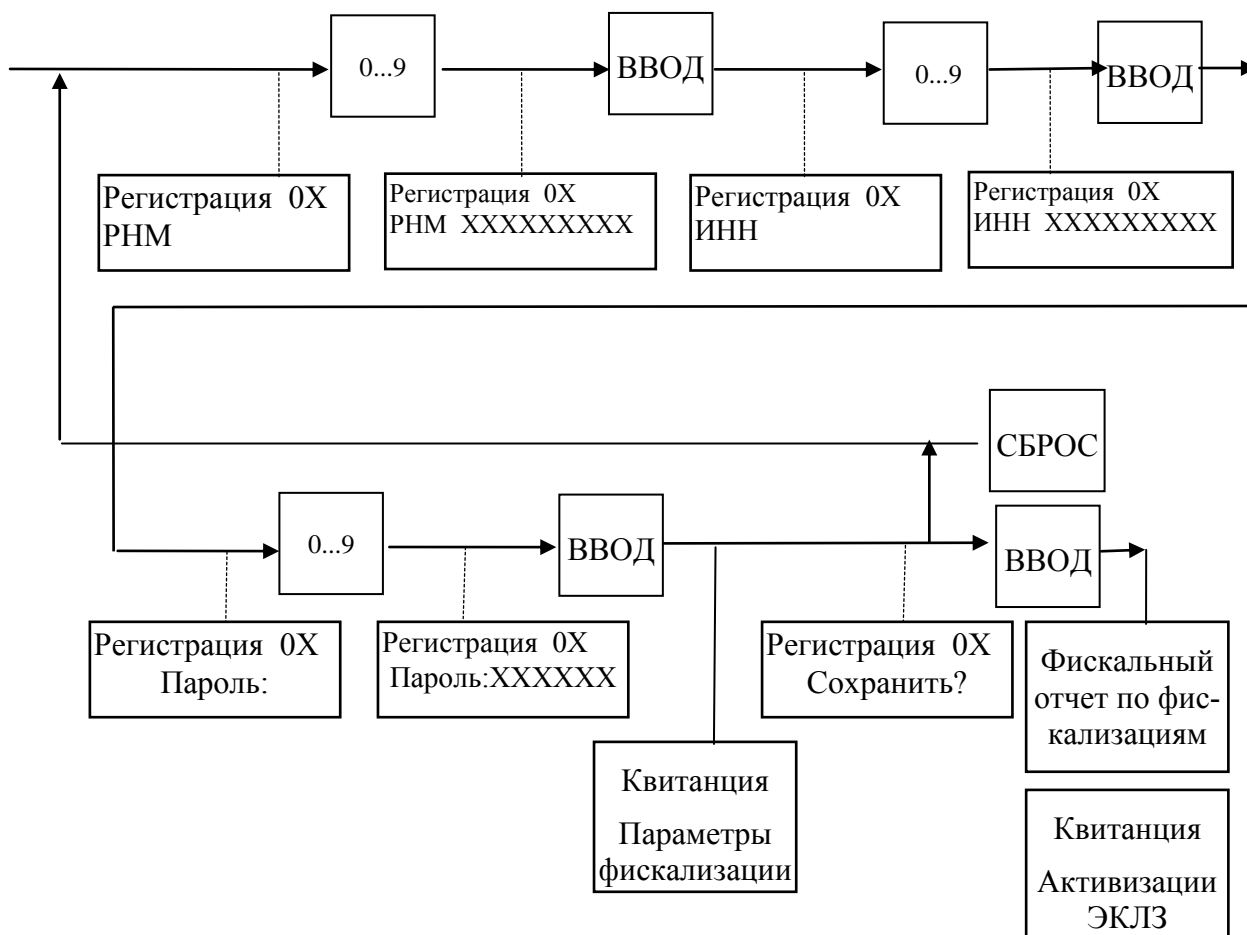
2 Сброс ошибочных данных и выход из подрежима осуществляется по нажатию клавиши СБРОС.

3 После проведения перерегистрации:

- происходит активизация ЭКЛЗ и приведение в исходное состояние всех паролей (кроме пароля, закрывающего вход в режим работы с фискальной памятью), баз данных и параметров настройки ККМ (установка начальных, заводских параметров)

- при оформлении любого печатного документа печатается специальная строка (логотип), которая несет информацию о наличии фискального режима и ЭКЛЗ.

Максимальное количество перерегистраций равно 20.



Квитанция с параметрами фискализации соответствует рисунку 3.

```

ПАРАМЕТРЫ ФИСКАЛИЗАЦИИ
-----
НОМЕР ФИСКАЛИЗАЦИИ      01
РНМ                      123456789999
ИНН                      987654321111
ДАТА                    08.08.08
НОМЕР СМЕНИ              0000
-----

```

```

НС 0001 ККМ 00000001
-----

```

```

ФИСКАЛЬНЫЙ ОТЧЕТ 0001
ПО ФИСКАЛИЗАЦИЯМ
-----

```

```

НОМЕР ФИСКАЛИЗАЦИИ      01
РНМ                      123456789999
ИНН                      987654321111
ДАТА                    08.08.08
НОМЕР СМЕНИ              0000
-----

```

```

КОЛИЧЕСТВО X-ОТЧЕТОВ: 0004
НЕОБНУЛЯЕМЫЙ ИТОГ:      45.00
-----

```

```

08.08.08  15:39  Ф

```

```

КАСБИ-04К
ККМ 000000000001
ИНН 987654321111
ЭКЛЗ 0856503303
ИТОГ АКТИВИЗАЦИИ
08/08/08 15:39
ЗАКР.СМЕНИ 0000
РЕГ 123456789999
00002434 #042315

```

- / Наименование квитанции
- / Номер фискализации
- / Регистрационный номер машины
- / Идентификационный номер налогоплательщика
- / Дата проведения
- / Номер последней смены
- / Номер смены / Заводской номер ККМ
- / Наименование отчета / Номер отчета
- / Номер фискализации
- / Регистрационный номер машины
- / Идентификационный номер налогоплательщика
- / Дата проведения
- / Номер последней смены
- / Количество X- отчетов
- / Величина необнуляемого итога
- / Дата / Время / Признак фискального режима
- / Наименование машины
- / Заводской номер машины
- / Идентификационный номер налогоплательщика
- / Регистрационный номер ЭКЛЗ
- / Наименование документа
- / Дата / Время
- / Номер последней закрытой смены
- / Регистрационный номер ККМ
- / Код КПК# значение КПК

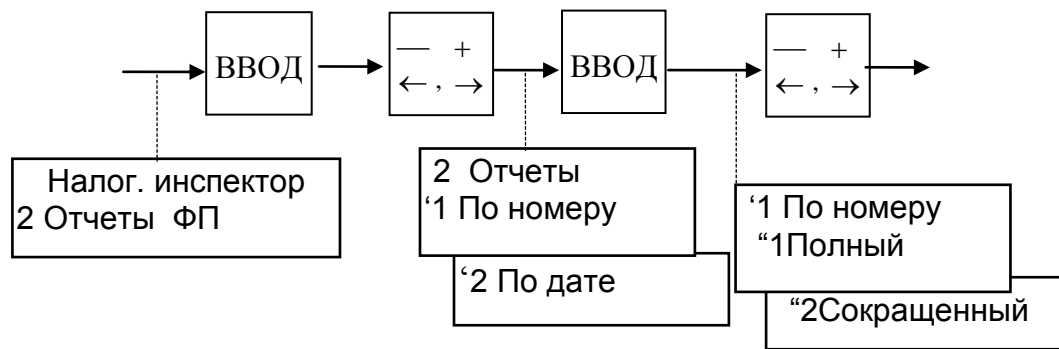
Рисунок 3

3.4 Отчеты из фискальной памяти

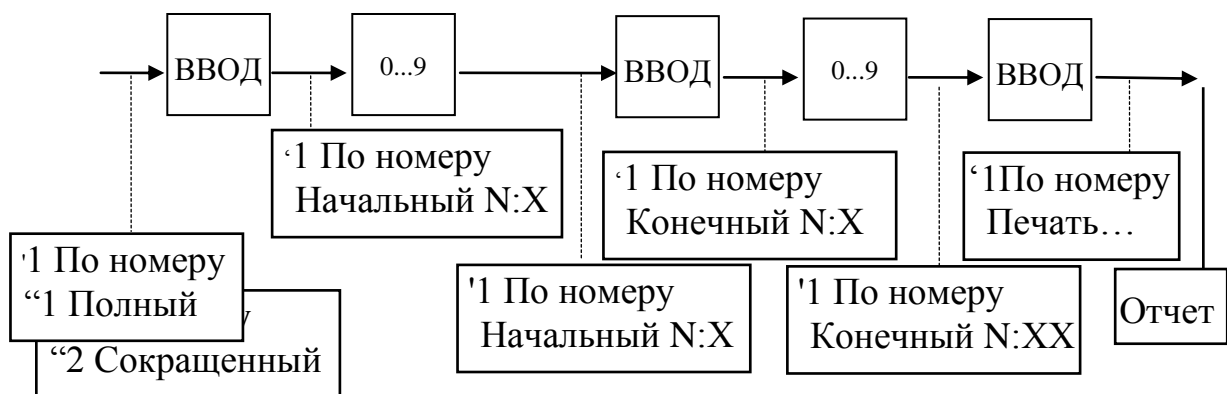
Возможны следующие виды фискальных отчетов:

- по дате;
- по номеру записи.

Каждый из отчетов может быть полным или сокращенным. Вывод отчетов возможен только при закрытой смене.



3.4.1 Отчет по заданному номеру записи (номеру закрытой смены)



Примечания

«Начальный №» - номер первого закрытия смены последней активизации ФП.

«Конечный №» - номер последнего закрытия смены последней активизации ФП.

Конечный и начальный номер записи должен содержать не более 4 цифр.

Если конечный номер записи менее начального номера записи, то на индикаторе высвечивается сообщение: «Неверный номер», после нажатия клавиши СБРОС, разрешается повторный ввод конечного номера, повторное нажатие клавиши СБРОС дает возможность ввода начального номера.

Допускается задавать заведомо больший интервал номеров для отчета, при этом отчет будет выводиться только по существующим номерам закрытий смен.

Полный отчет по номеру записи соответствует рисунку 4.

000 "САТУРН"	ЭКЛЗ 0856503303	Наименование организации
	ИНН 987654321111	Регистрационный номер ЭКЛЗ
	НС 0002 ККМ 00000001	Идентификационный номер налогоплательщика
-----		Номер смены / Заводской номер ККМ
ФИСКАЛЬНЫЙ ОТЧЕТ 0002		Наименование отчета / Номер отчета
ПО НОМЕРУ ЗАПИСИ		Диапазон смен, включенных в отчет
(ПОЛНЫЙ)		Номер активизации ЭКЛЗ
0001 - 0003		Дата активизации
-----		Регистрационный номер ЭКЛЗ
АКТИВИЗАЦИЯ ЭКЛЗ	01	Номер смены
ДАТА	08.08.08	Номер фискализации
НОМЕР ЭКЛЗ	0856503303	Регистрационный номер машины
НОМЕР СМЕНИ	0000	Идентификационный номер налогоплательщика
-----		Дата фискализации
НОМЕР ФИСКАЛИЗАЦИИ	01	Номер смены
РНМ	123456789999	Дата / Номер смены
ИНН	987654321111	Итог смены
ДАТА	08.08.08	Суммарный итог
НОМЕР СМЕНИ	0000	Дата / Время / Признак фискального режима

	11.08.08 0001	
	549.08	

СУММАРНЫЙ ИТОГ:		
	549.08	
11.08.08 08:06	☐	

Рисунок 4

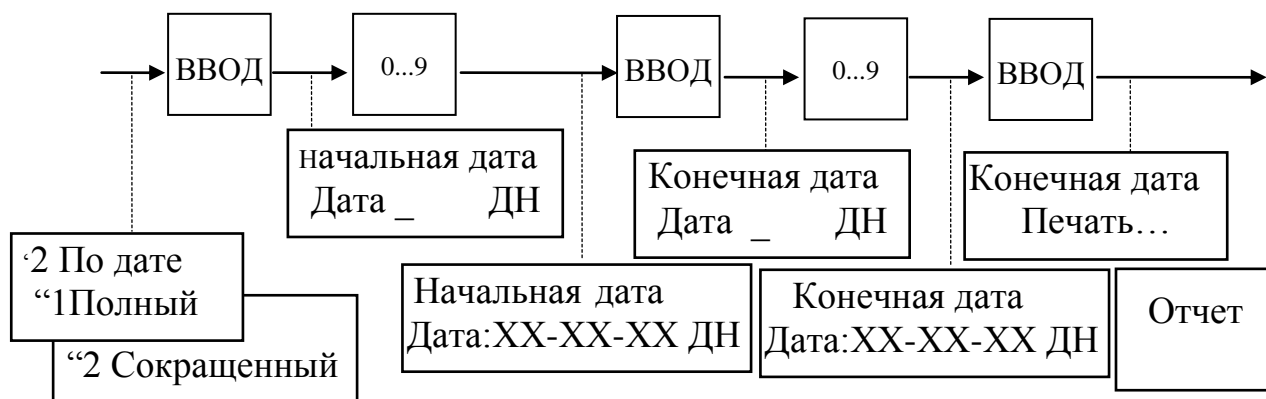
Сокращенный отчет по номеру записи соответствует рисунку 5.

000 "САТУРН"	ЭКЛЗ 0856503303	Наименование организации
	ИНН 987654321111	Регистрационный номер ЭКЛЗ
	НС 0002 ККМ 00000001	Идентификационный номер налогоплательщика
-----		Номер смены / Заводской номер ККМ
ФИСКАЛЬНЫЙ ОТЧЕТ 0003		Наименование отчета / Номер отчета
ПО НОМЕРУ ЗАПИСИ		Диапазон смен, включенных в отчет
(СОКРАЩЕННЫЙ)		Номер активизации ЭКЛЗ
0001 - 0003		Дата активизации
-----		Регистрационный номер ЭКЛЗ
АКТИВИЗАЦИЯ ЭКЛЗ	01	Номер смены
ДАТА	08.08.08	Номер фискализации
НОМЕР ЭКЛЗ	0856503303	Регистрационный номер ККМ
НОМЕР СМЕНИ	0000	Идентификационный номер налогоплательщика
-----		Дата фискализации
НОМЕР ФИСКАЛИЗАЦИИ	01	Номер смены
РНМ	123456789999	Суммарный итог
ИНН	987654321111	Дата / Время / Признак фискального режима
ДАТА	08.08.08	
НОМЕР СМЕНИ	0000	

СУММАРНЫЙ ИТОГ:		
	549.08	
11.08.08 08:06	☐	

Рисунок 5

3.4.2 Отчет по заданной дате



Примечания

Если дата введена некорректно (т.е. несуществующее число или несуществующее количество месяцев и т.п.), то раздается звуковой сигнал и разрешается повторный ввод даты.

Если начальная дата больше даты текущей или если конечная дата меньше начальной даты, то на индикаторе высвечивается сообщение «Неверная дата», после нажатия клавиши СБРОС разрешается повторный ввод даты. Вторичное нажатие клавиши СБРОС переводит машину в подрежим выбора отчетов по дате.

Допускается задавать заведомо больший интервал, при этом отчет будет выводиться по существующим датам.

Полный отчет по дате соответствует рисунку 6.

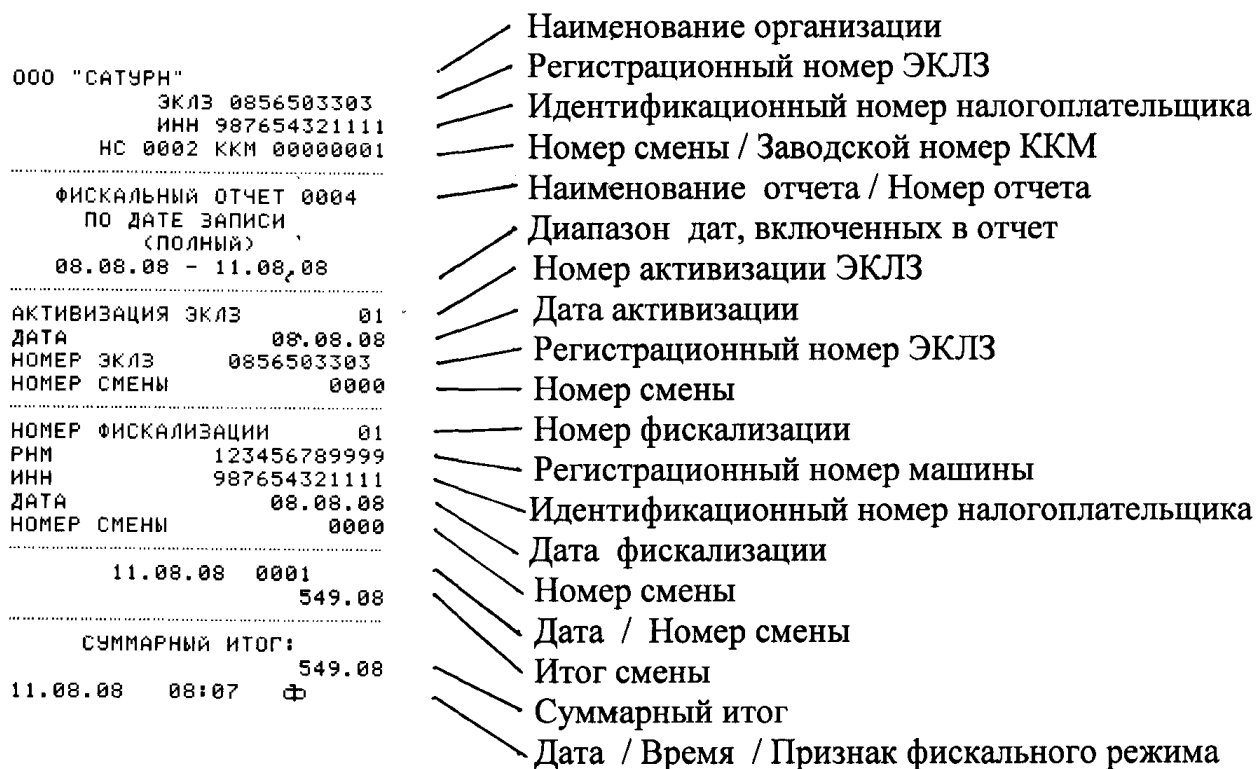


Рисунок 6

Сокращенный отчет по дате соответствует рисунку 7.

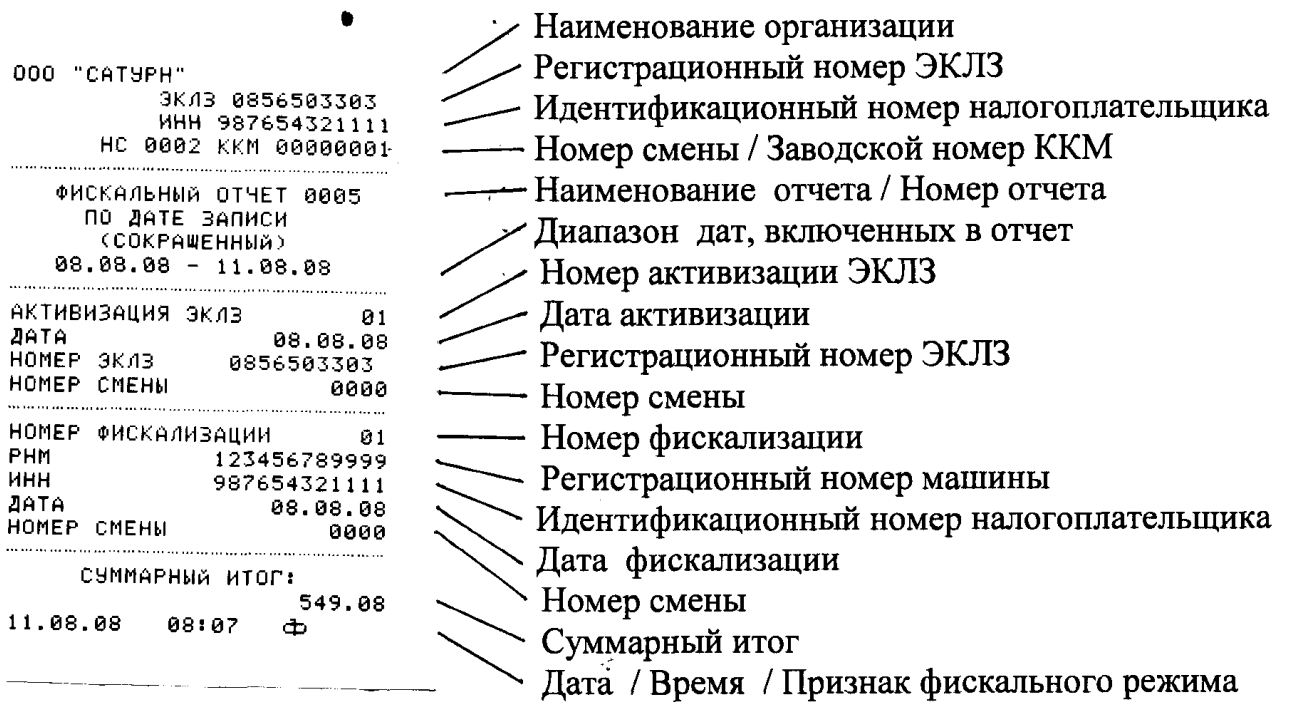
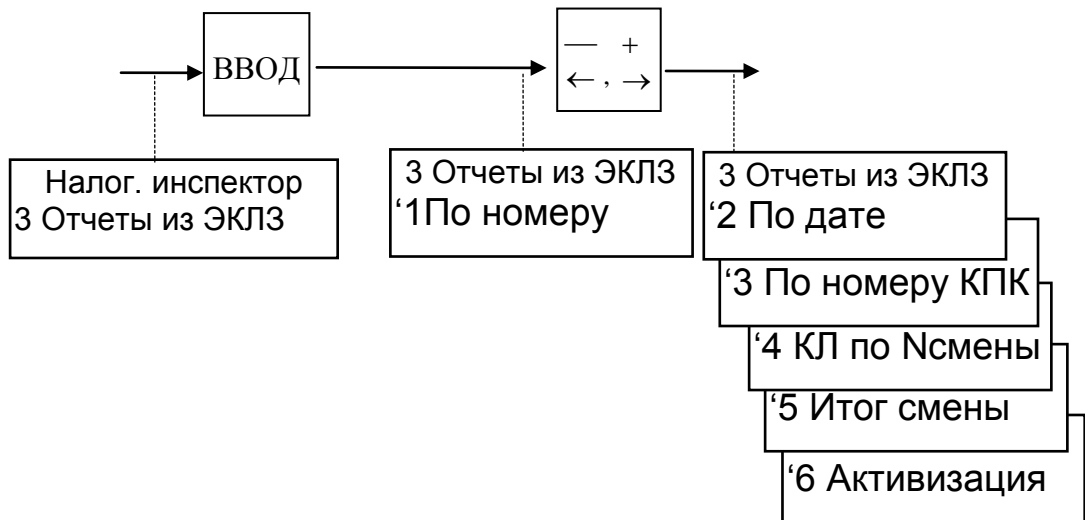


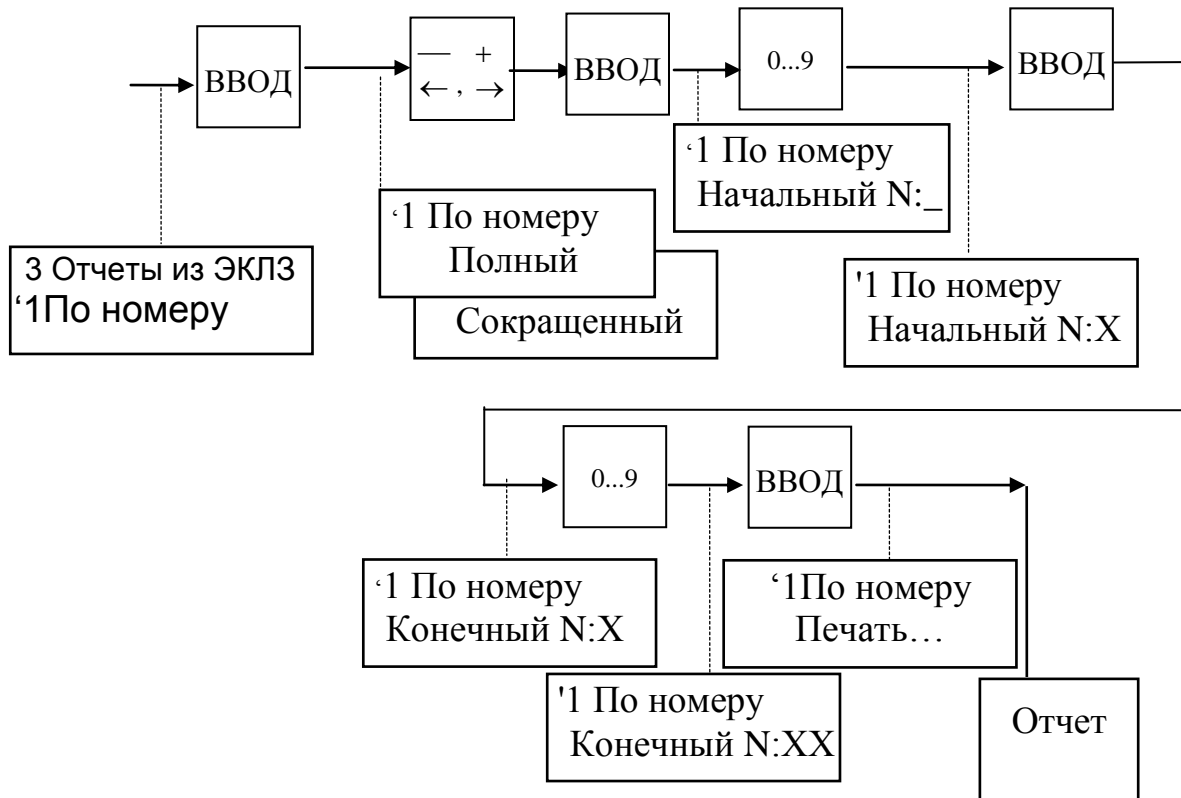
Рисунок 7

3.5 Отчеты из электронной контрольной ленты защищенной



Печать любого отчета может быть прервана по нажатию клавиши СБРОС.

3.5.1 Отчет по номеру смены



Полный отчёт по номеру смены соответствует рисунку 8.

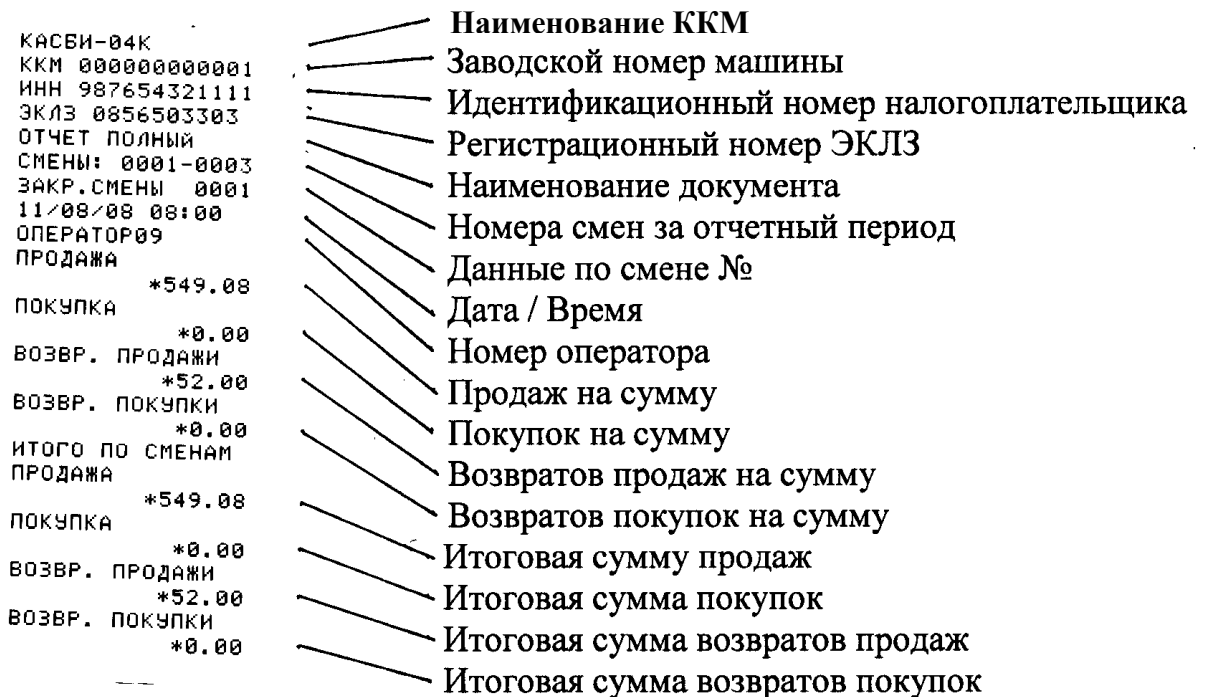


Рисунок 8

Сокращённый отчёт по номеру смены соответствует рисунку 9.

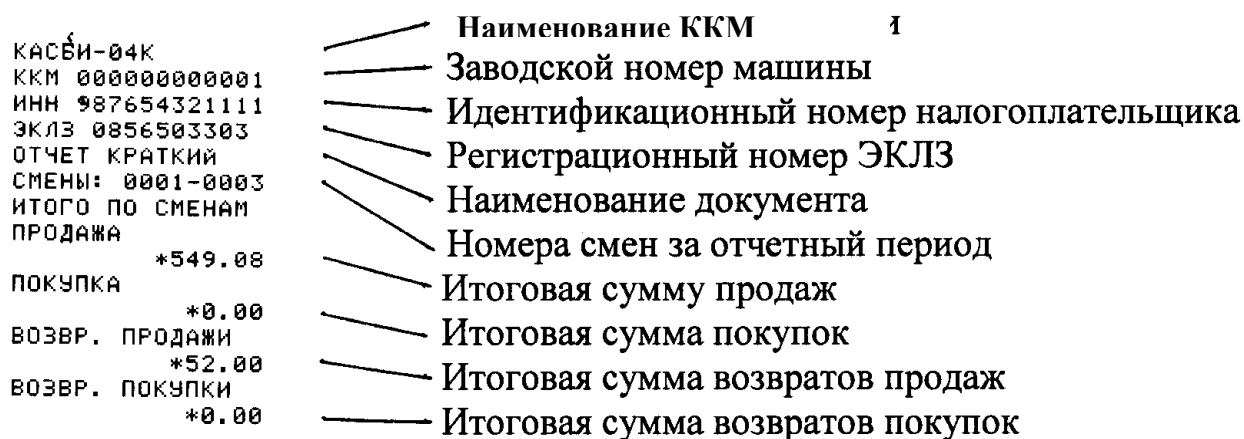
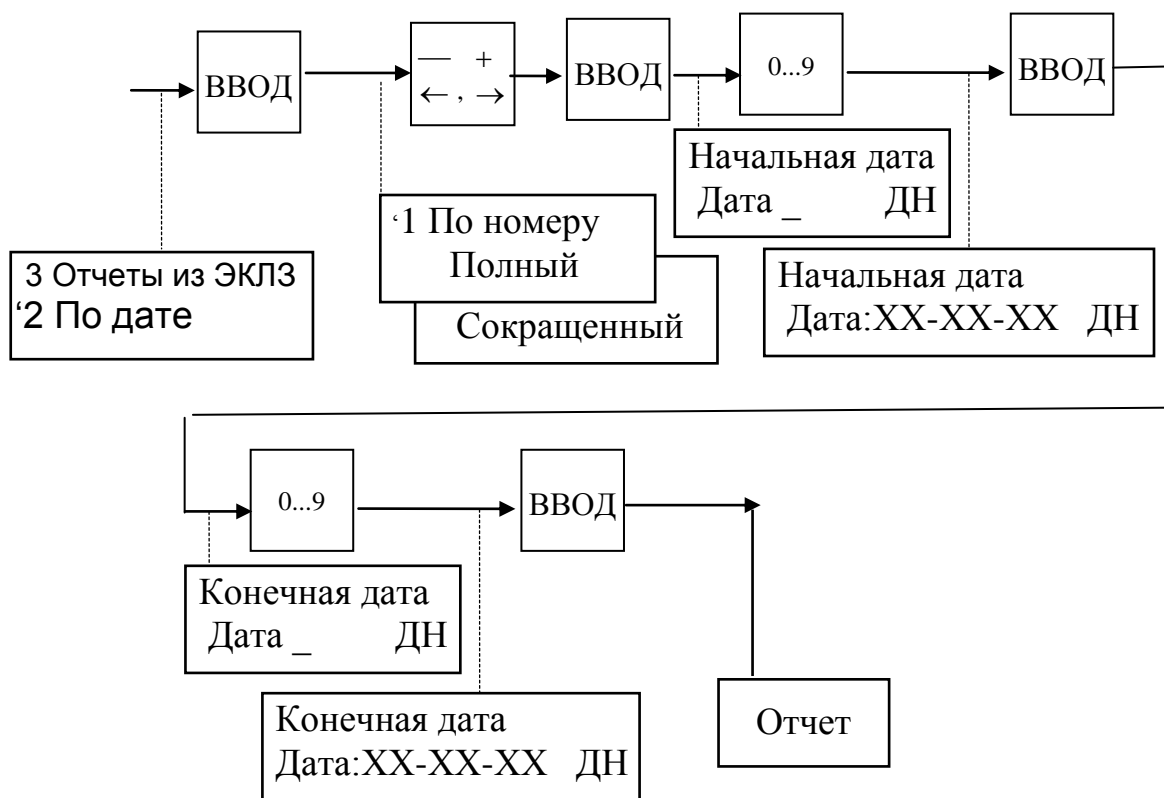


Рисунок 9

3.5.2 Отчет по дате



Полный отчёт по дате соответствует рисунку 10.

КАСБИ-04К	—	Наименование ККМ
ККМ 000000000001	—	Заводской номер машины
ИНН 987654321111	—	Идентификационный номер налогоплательщика
ЭКЛЗ 0856503303	—	Регистрационный номер ЭКЛЗ
ОТЧЕТ ПОЛНЫЙ	—	Наименование документа
ДАТЫ: 08/08/08-	—	Отчетный период
11/08/08	—	Данные по смене № (1-й из отчетного периода)
ЗАКР.СМЕНЫ 0001	—	Дата / Время
11/08/08 08:00	—	Номер оператора
ОПЕРАТОР09	—	Продаж на сумму
ПРОДАЖА	—	Покупок на сумму
*549.08	—	Возвратов продаж на сумму
ПОКУПКА	—	Возвратов покупок на сумму
*0.00	—	Итоговая сумму продаж
ВОЗВР. ПРОДАЖИ	—	Итоговая сумма покупок
*52.00	—	Итоговая сумма возвратов продаж
ВОЗВР. ПОКУПКИ	—	Итоговая сумма возвратов покупок
*0.00	—	
ИТОГО ПО СМЕНАМ	—	
ПРОДАЖА	—	
*549.08	—	
ПОКУПКА	—	
*0.00	—	
ВОЗВР. ПРОДАЖИ	—	
*52.00	—	
ВОЗВР. ПОКУПКИ	—	
*0.00	—	

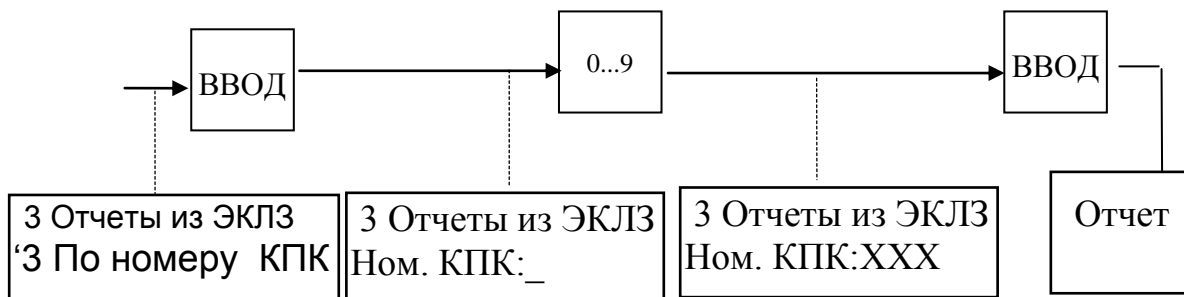
Рисунок 10

Сокращённый отчёт по дате соответствует рисунку 11.

КАСБИ-04К	—	Наименование ККМ
ККМ 000000000001	—	Заводской номер машины
ИНН 987654321111	—	Идентификационный номер налогоплательщика
ЭКЛЗ 0856503303	—	Регистрационный номер ЭКЛЗ
ОТЧЕТ КРАТКИЙ	—	Наименование документа
ДАТЫ: 08/08/08-	—	Отчетный период
11/08/08	—	Итоговая сумму продаж
ИТОГО ПО СМЕНАМ	—	Итоговая сумма покупок
ПРОДАЖА	—	Итоговая сумма возвратов продаж
*549.08	—	Итоговая сумма возвратов покупок
ПОКУПКА	—	
*0.00	—	
ВОЗВР. ПРОДАЖИ	—	
*52.00	—	
ВОЗВР. ПОКУПКИ	—	
*0.00	—	

Рисунок 11

3.5.3 Отчет по номеру криптографического проверочного кода



Отчёт по номеру криптографического кода соответствует рисунку 12

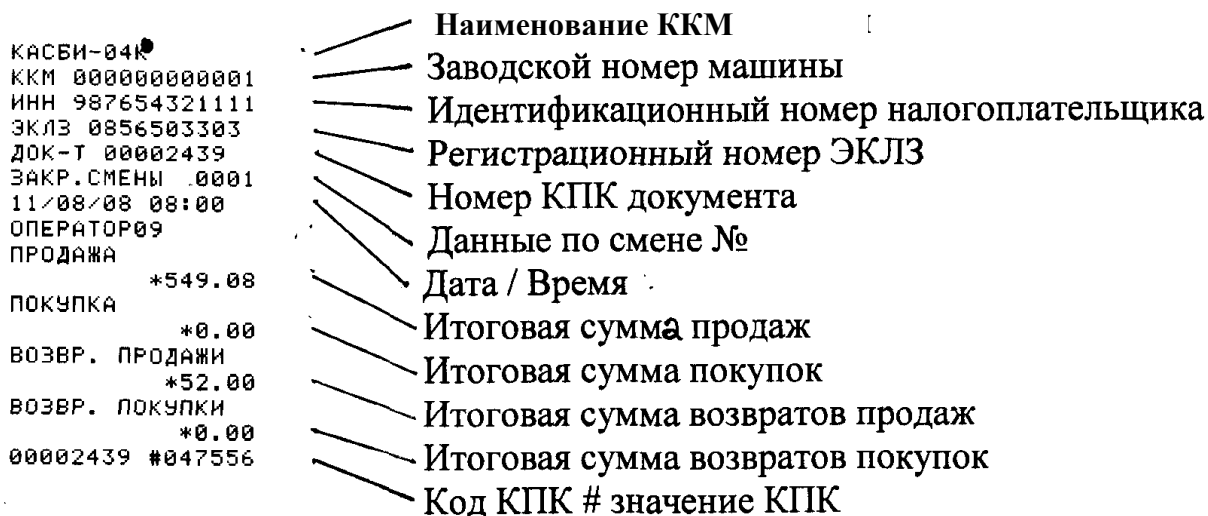
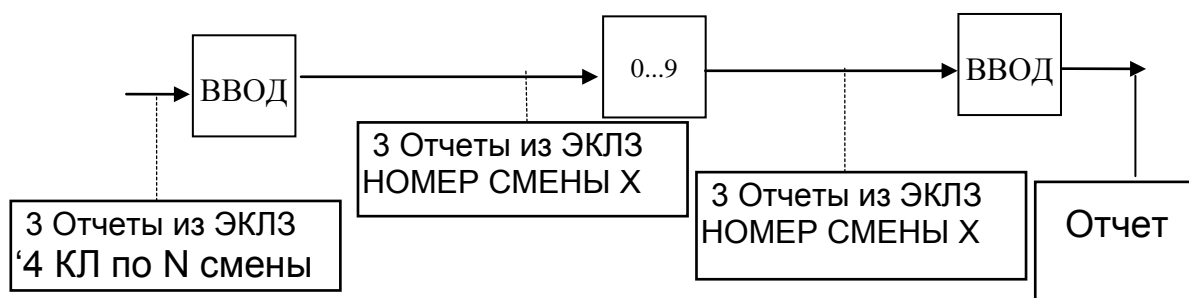


Рисунок 12

3.5.4 Контрольная лента по номеру смены

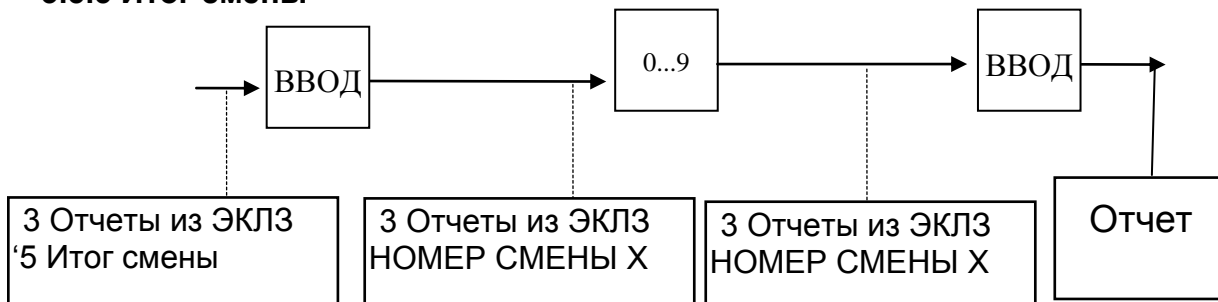


Контрольная лента по номеру смены соответствует рисунку 13

КАСБИ-04К		Наименование ККМ
ККМ 000000000001		Заводской номер машины
ИНН 987654321111		Идентификационный номер налогоплательщика
ЭКЛЗ 0856503303		Регистрационный номер ЭКЛЗ
КОНТРОЛЬН. ЛЕНТА		Наименование документа
СМЕНА 0001		Номер смены
ПРОДАЖА 11/08/08		Наименование операции / Дата
07:36 ОПЕРАТОР01		Время / Номер оператора
ОТД001 1.500		Номер отдела / Количество
	*75.00	Стоимость
ОТД002 0.500		Номер отдела / Количество
	*60.25	Стоимость
СКИД *3.75		Величина скидки
НАЦН *1.21		Величина наценки
ИТОГ *132.71		Итоговая сумма
00002435 #005296		Код КПК # значение КПК
ПРОДАЖА 11/08/08		Операции за смену
07:40 ОПЕРАТОР01		Итоги смены №
ОТД003 3.000		Дата / Время
	*156.00	Номер оператора
СКИД *1.56		Продаж на сумму
ИТОГ *154.44		Покупок на сумму
00002436 #062890		Возвратов продаж на сумму
ПРОДАЖА 11/08/08		Возвратов покупок на сумму
07:45 ОПЕРАТОР01		Код КПК # значение КПК
ОТД001 2.500		
	*125.00	
ОТД002 1.300		
	*156.65	
СКИД *19.72		
ИТОГ *261.93		
00002437 #050081		
ВОЗВ.ПР.11/08/08		
07:57 ОПЕРАТОР01		
ОТД003 1.000		
	*52.00	
ИТОГ *52.00		
00002438 #002473		
ЗАКР.СМЕНИ 0001		
11/08/08 08:00		
ОПЕРАТОР09		
ПРОДАЖА		
	*549.08	
ПОКУПКА		
	*0.00	
ВОЗВР. ПРОДАЖИ		
	*52.00	
ВОЗВР. ПОКУПКИ		
	*0.00	
00002439 #047556		

Рисунок 13

3.5.5 Итог смены



Отчёт по итогам смены соответствует рисунку 14

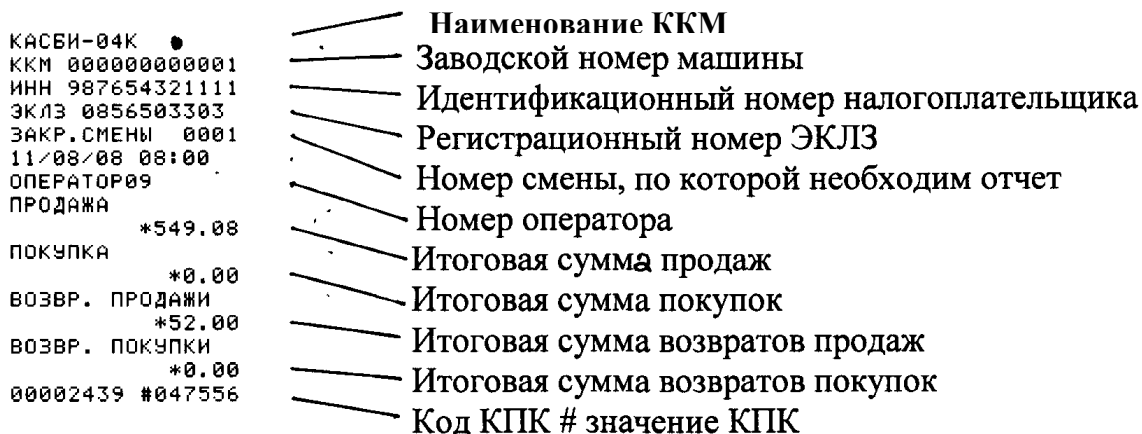
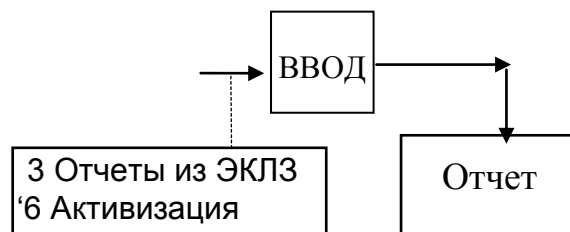


Рисунок 14

3.5.6 Квитанция об активизации



Квитанция об активизации соответствует рисунку 15

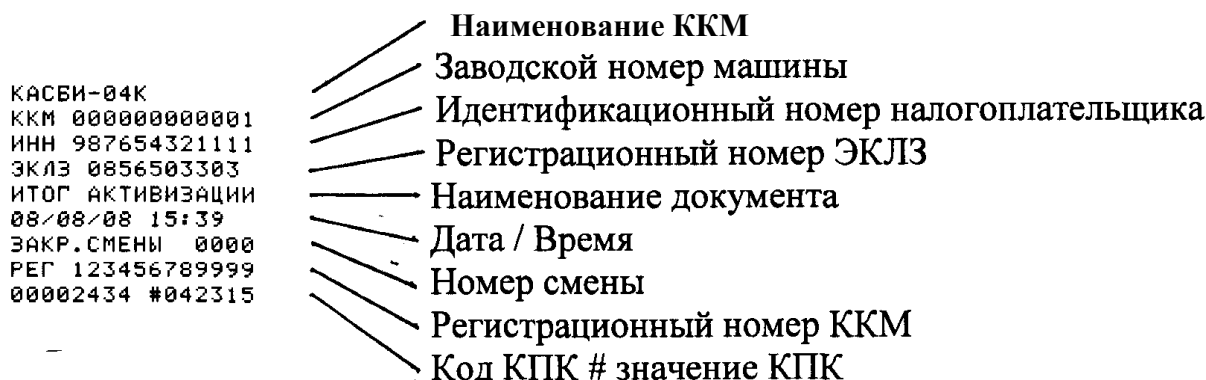
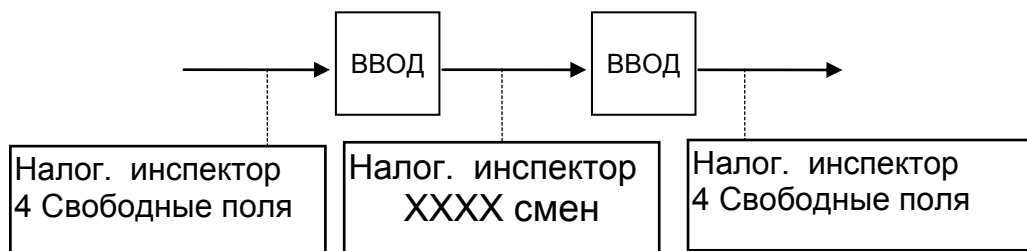


Рисунок 15

3.6 Свободные поля фискальной памяти

Данный режим позволяет просмотреть оставшееся количество закрытий смен.



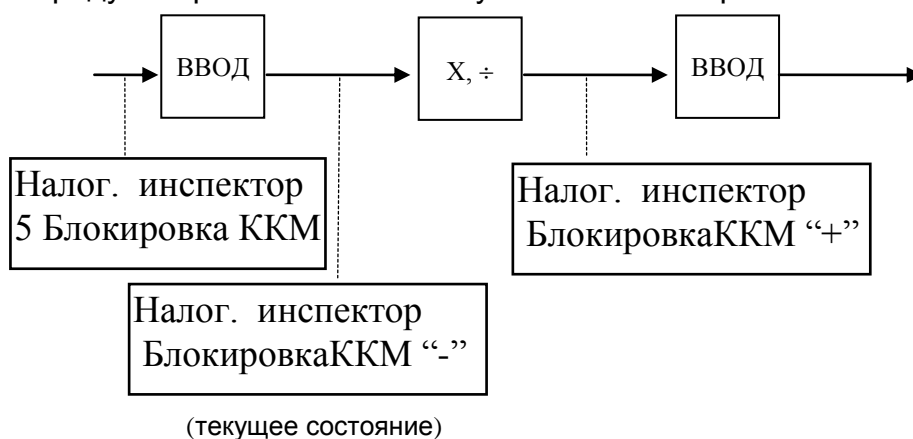
3.7 Блокировка контрольно-кассовой машины

3.7.1 Режим проверки сохранности фискальных данных

В ККМ КАСБИ-04К предусмотрен режим проверки сохранности фискальных данных в накопителе ФП. Проверка сохранности осуществляется автоматически при каждом включении ККМ, в случае нарушения данных ККМ блокируется (кроме возможности вывода аварийного отчета при открытой смене), на индикатор выдается сообщение «Ошиб.КС ФП».

3.7.2 Установка блокировки контрольно-кассовой машины

В ККМ предусмотрена возможность установки блокировки ККМ.



В состоянии блокировки машины возможен доступ **только** к пункту меню «Налоговый инспектор».

