

код продукции 40 1760 2

**КОНТРОЛЬНО-КАССОВАЯ ТЕХНИКА
КОНТРОЛЬНО-КАССОВАЯ МАШИНА
КАСБИ – 02МК**

Руководство по эксплуатации

Налоговый инспектор

Часть 3

УЯИД.695234.017 РЭ2

Содержание

1 Структура меню	5
2 Включение машины.....	5
3 Режим «НАЛОГОВЫЙ ИНСПЕКТОР».....	7
3.1 Фискализация / перерегистрация.....	7
3.2 Отчеты из ФП.....	9
3.2.1 Отчет по заданной дате	11
3.2.2 Отчет по заданному номеру записи (по номерам смен)	9
3.3 Отчеты ЭКЛЗ	14
3.3.1 Отчет по активизации	15
3.3.2 Отчет по номеру записи (по номерам смен)	15
3.3.3 Отчет по дате записи.....	17
3.3.4 Отчет по номеру КЛ	19
3.3.5 Отчет по номеру КПК.....	20
3.3.6 Отчет по номеру смены.....	21
4 Блокировка машины.....	22
5 Замена ЭКЛЗ	22
6 Закрытие архива ЭКЛЗ	23
7 Активизация ЭКЛЗ.....	23
8 Замена ФП	24

Настоящее руководство по эксплуатации содержит сведения о контрольно-кассовой машине КАСБИ – 02МК (в дальнейшем – ККМ или машина), необходимые для проведения операции фискализации (перерегистрации), активизации и закрытия ЭКЛЗ, получения различных видов фискальных отчетов.

Сокращения, принятые в тексте:

ИНН - идентификационный номер налогоплательщика;

КЛ - контрольная лента;

КПК - криптографический проверочный код;

РНМ - регистрационный номер машины;

РПЗУ - репрограммируемое запоминающее устройство;

ТПУ - термопечатающее устройство;

ФП - фискальная память;

ЦТО - центр технического обслуживания;

ЭКЛЗ - электронная контрольная лента защищенная, программно-аппаратное средство, обеспечивающего некорректируемую регистрацию информации и его номер.

Машина имеет встроенную ФП с возможностью доступа к информации (считывания) только по паролю с сохранностью информации в ФП сроком не менее шести лет.

Машина имеет встроенный аппаратно-программный модуль ЭКЛЗ, обеспечивающий контроль её функционирования с возможностью доступа к информации (считывания) только по паролю. Время хранения информации в архиве ЭКЛЗ - не менее пяти лет.

Ввод машины в эксплуатацию производится специалистом (электромехаником) ЦТО и налоговым инспектором. При этом налоговый инспектор переводит машину из нефискального (учебного) режима в фискальный (режим работы с ФП), проводит активизацию ЭКЛЗ в составе машины.

После проведения фискализации / перерегистрации машины и активизации ЭКЛЗ оформление любого печатаемого документа (чека, КЛ и др.) сопровождается печатью ИНН, РНМ, номера ЭКЛЗ, номера КПК, значения КПК. Признаком фискального режима является печать надписи БФП объемными буквами.

1 Структура меню

1.1 Структура меню, поясняющая состав функций и работу машины в режиме "Нал. инспектор!", в соответствии с рисунками 1, 2.

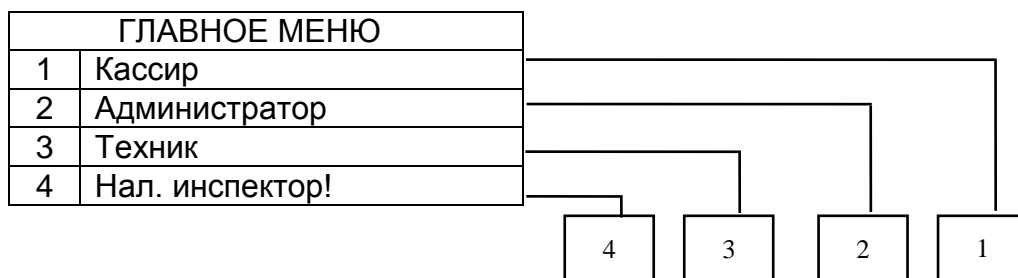


Рисунок 1

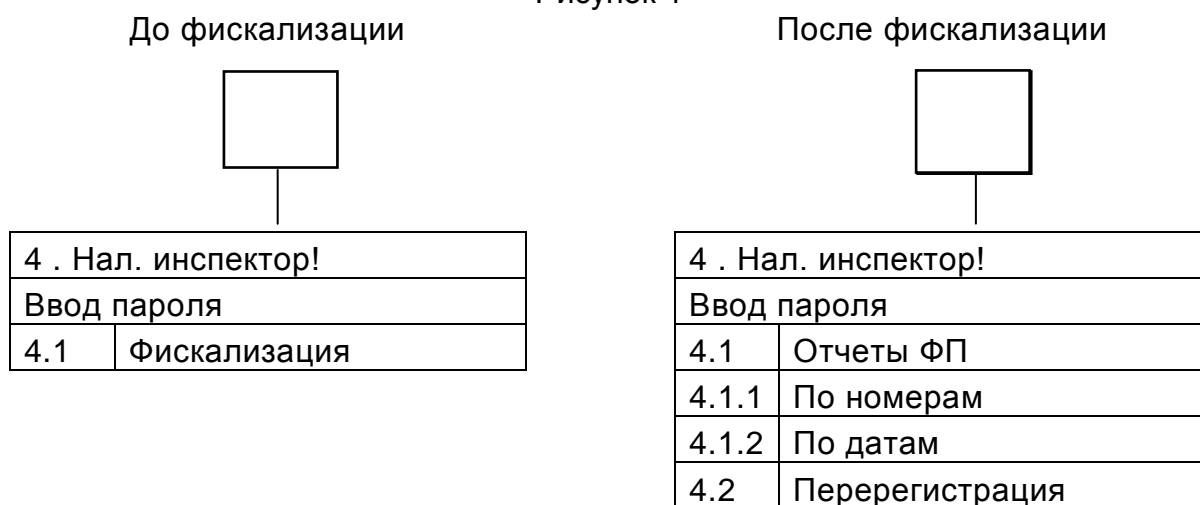


Рисунок 2

2 Включение машины

2.1 Подключить сетевой кабель к разъему «~220 В» на задней панели машины и включить в сеть с напряжением 220 В. Перевести тумблер включения питания из положения «О» в положение «I». После включения машина устанавливает все элементы схемы в исходное состояние и проводит само-тестирование. На индикаторе кассира в это время высвечивается надпись:

П	р	о	в	е	р	к	а		д	а	н	н	ы	х	
---	---	---	---	---	---	---	---	--	---	---	---	---	---	---	--

При каждом включении машины происходит её самопроверка, в том числе и проверка сохранности информации в ФП. Сообщение об ошибке появляется, если ни в одной из записей контрольная сумма не совпала с записанной, а также, если в ФП имеется более трех сбойных записей закрытия смены.

При обнаружении ошибки во время прохождения одного из тестов на индикатор выдается соответствующее сообщение. При нормальном завершении всех тестов машина переходит в дежурный режим, на индикаторах

кассира и покупателя попеременно высвечиваются текущая дата и время. Нажать клавишу МН.

Для перехода в режим «Налоговый инспектор» необходимо при помощи клавиш «← →», «+ →» выбрать пункт меню «4. Нал. инспектор!» и нажать клавишу ВВ.

Примечание – Если смена не закрыта (не был выведен Z-отчет), то пункт «4. Нал.инспектор!» в меню не отображается. Для того, чтобы войти в режим необходимо вывести Z-отчет (см. УЯИД.695234.017 РЭ раздел 1).

На индикатор кассира выдается запрос на подтверждение входа в режим: «Подтвердите...». Нажатие клавиши СБ приводит к отмене произведенных действий, ККМ переходит в главное меню. При последовательном нажатии клавиш ВВ, ИТОГ, «1», ВВ на индикатор выдается запрос на ввод пароля налогового инспектора «Пароль НИ: _ ».

С помощью цифровых клавиш набрать ранее запрограммированный пароль (максимум шесть цифр). После ввода первой цифры пароля индикатор кассира принимает вид:

П	а	р	о	л	ь		Н	И	:	*	—				
---	---	---	---	---	---	--	---	---	---	---	---	--	--	--	--

Вводимая информация на индикаторе не высвечивается. При вводе цифры курсор перемещается на позицию вправо, а введенная цифра отображается знаком «*». Сброс ошибочных данных производится нажатием клавиши СБ, при этом сбрасывается последний введенный символ.

Нажать клавишу ВВ. Производится анализ введенной информации с записанной в память машины. При несовпадении информации введенное значение автоматически сбрасывается и разрешается повторный ввод пароля.

ВНИМАНИЕ: ПРИ ВВЕДЕНИИ ПАРОЛЯ, ОТЛИЧАЮЩЕГОСЯ ОТ ЗАПИСАННОГО В ПАМЯТЬ, МАШИНА БЛОКИРУЕТСЯ И ОСТАЁТСЯ В РЕЖИМЕ ЗАПРОСА КОДА ПАРОЛЯ ДО ВВОДА ВЕРНОГО ЕГО ЗНАЧЕНИЯ!

Первоначально пароль налогового инспектора - 00.

В случае совпадения введенного и записанного в память машины кода пароля машина переходит в подменю выбора режимов работы налогового инспектора. Выбор запроса осуществляется по кольцу при помощи клавиш «← →», «+ →». При нажатии клавиши МН машина возвращается в главное меню. Если работа в каком - либо режиме невозможна, то его название на индикаторе не отображается.

Примечания

1 Нажатие клавиши СБ позволяет передвигаться по меню в обратном направлении, одно нажатие клавиши СБ - переход на один уровень.

2 При печати отчетных документов на индикаторе кассира на время вывода отчета появляется надпись «Печать...».

3 Режим «Налоговый инспектор»

3.1 Фискализация / перерегистрация

В фискальном режиме машина обеспечивает регистрацию в накопителе ФП отчетных данных по закрытию смены (кассы). При проведении операций фискализации / перерегистрации происходит активизация ЭКЛЗ, определяющая начало функционирования ЭКЛЗ в составе машины.

Для проведения операции фискализация / перерегистрация войти в режим «4.1 Фискализация» (такая надпись высвечивается только при первой регистрации, при последующих - «4.2 Перерегистр.») при помощи клавиши ВВ. Индикатор принимает вид:

И	Н	Н	:	—													
---	---	---	---	---	--	--	--	--	--	--	--	--	--	--	--	--	--

Произвести ввод ИНН. Максимальное количество цифр в ИНН равно 12. Информация высвечивается на индикаторе кассира. При вводе цифры курсор перемещается на позицию вправо. Сброс ошибочных данных производится при нажатии клавиши СБ, при этом сбрасывается последняя введенная цифра. Для записи ИНН нажать клавишу ВВ, на индикатор выдается запрос на ввод РНМ:

Р	Н	М	:	—													
---	---	---	---	---	--	--	--	--	--	--	--	--	--	--	--	--	--

С помощью цифровых клавиш набрать РНМ. Максимальное количество цифр в РНМ равно 12. Информация высвечивается на индикаторе кассира. При вводе цифры курсор перемещается на позицию вправо. Сброс ошибочных данных производится при нажатии клавиши СБ, при этом сбрасывается последняя введенная цифра. Для записи РНМ нажать клавишу ВВ, индикатор кассира принимает вид:

П	а	р	о	л	ь		Н	И	:	—							
---	---	---	---	---	---	--	---	---	---	---	--	--	--	--	--	--	--

С помощью цифровых клавиш набрать новый пароль (максимум шесть цифр), при этом вводимая информация высвечивается на индикаторе кассира. При вводе цифры курсор перемещается на позицию вправо. Сброс ошибочных данных производится нажатием клавиши СБ, при этом сбрасывается последний введенный символ. При попытке ввода пароля более шести цифр ввод блокируется. Нажать клавишу ВВ, на ТПУ выводятся введенные данные для проверки, для фискализации в соответствии с рисунком 3, для перерегистрации – в соответствии с рисунком 4. На индикаторах поочередно высвечиваются надписи: «Фискализировать?», «ВВ - да, СБ – нет.».

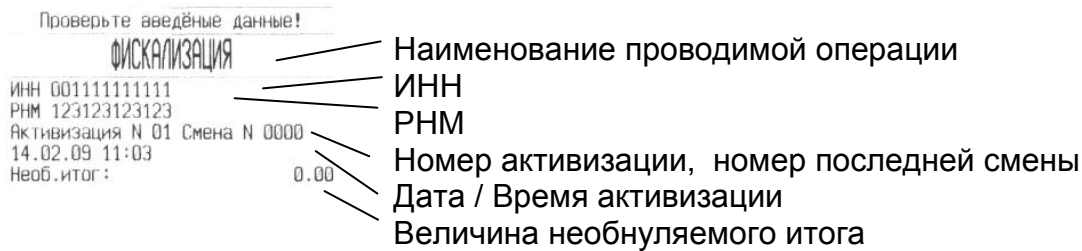


Рисунок 3

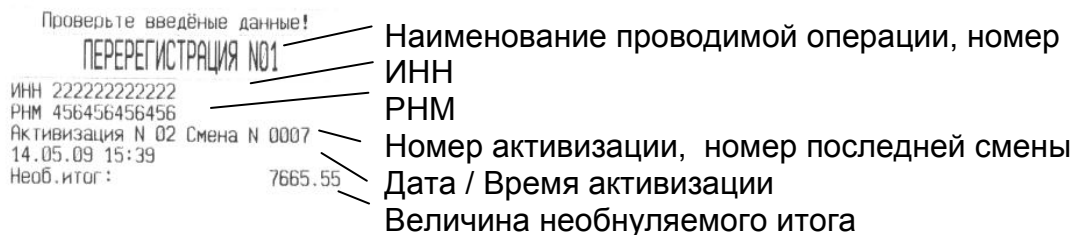


Рисунок 4

Нажать клавишу ВВ, на ТПУ выдается протокол активизации ЭКЛЗ и отчет о фискализации / перерегистрации в соответствии с рисунками 5,6.

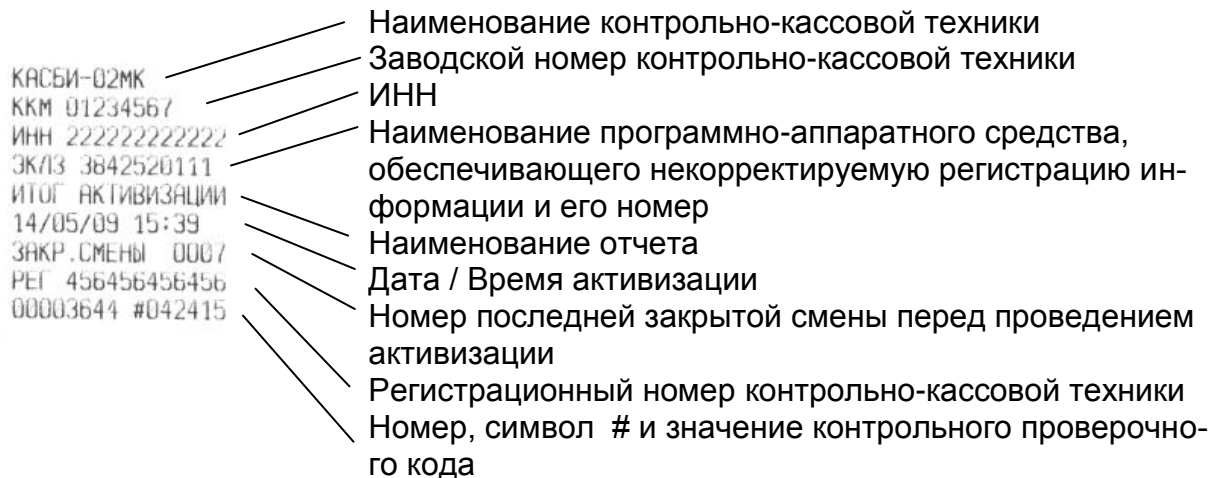


Рисунок 5

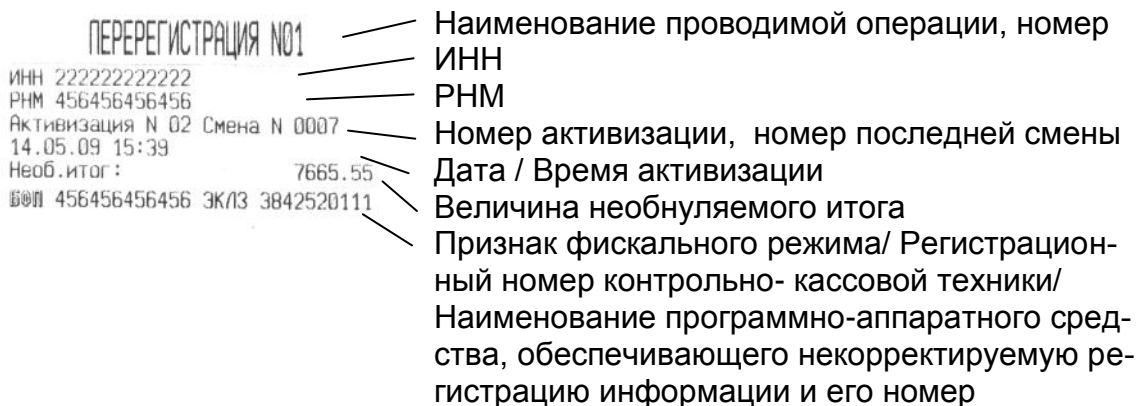


Рисунок 6

ВНИМАНИЕ: ПРИ ПРОВЕДЕНИИ ПОСЛЕДУЮЩЕЙ РЕГИСТРАЦИИ МАШИНЫ ВСЕ НАДПИСИ «ФИСКАЛИЗАЦИЯ» НА ИНДИКАТОРЕ И ПЕЧАТАЕМЫХ ДОКУМЕНТАХ ЗАМЕНЯЮТСЯ НАДПИСЬЮ «ПЕРЕРЕГИСТРАЦИЯ».

ПОСЛЕ ПРОВЕДЕНИЯ ФИСКАЛИЗАЦИИ / ПЕРЕРЕГИСТРАЦИИ ПРОИСХОДИТ ПРИВЕДЕНИЕ В ИСХОДНОЕ СОСТОЯНИЕ ВСЕХ ПАРОЛЕЙ (КРОМЕ ПАРОЛЯ НАЛОГОВОГО ИНСПЕКТОРА), ДАННЫХ И ПАРАМЕТРОВ НАСТРОЙКИ МАШИНЫ (УСТАНОВКА НАЧАЛЬНЫХ ЗАВОДСКИХ ПАРАМЕТРОВ).

3.2 Отчеты из ФП

Возможны следующие виды фискальных отчетов:

- по номерам;
- по датам.

Каждый из отчетов может быть полным или сокращенным. Вывод отчетов возможен только при закрытой смене. В главное меню машина переходит при нажатии клавиши СБ требуемое количество раз. При нажатии клавиши МН машина сразу переходит в главное меню.

3.2.1 Отчет по заданному номеру записи (по номерам смен)

При помощи клавиш «← – », « + →» выбрать отчет «4.1.1 По номерам» и нажать клавишу ВВ, индикатор кассира примет вид:

1)								П	о	л	н	ы	й
---	---	--	--	--	--	--	--	--	---	---	---	---	---	---

Выбор сокращенного отчета осуществляется при помощи клавиш «← +», « - →». Установив желаемый тип отчета, нажать клавишу ВВ. Индикатор кассира примет вид:

Н	а	ч	.	с	м	е	н	а	:		—			
---	---	---	---	---	---	---	---	---	---	--	---	--	--	--

С помощью цифровых клавиш ввести нужный номер с клавиатуры (не более четырёх цифр). Ошибочные данные можно исправить нажатием на клавишу СБ. При этом сбрасывается последнее введенное число. Возврат в меню осуществляется при нажатии клавиши СБ требуемое количество раз. Нажать клавишу ВВ, индикатор кассира примет вид:

К	о	н	.	с	м	е	н	а	:					
---	---	---	---	---	---	---	---	---	---	--	--	--	--	--

С помощью цифровых клавиш ввести нужный номер. Нажать клавишу ВВ, на печать выводится отчет в соответствии с рисунками 7 и 8.

ККМ КАСБИ-02МК		
ККМ 01234567	ИНН 222222222222	
Полный фискальный отчет № 0006		
по номерам смен: 0010-0016		
Фискализация		
РНМ 123123123123		
ИНН 001111111111		
14.02.09 См.0000		
Первая активизация № 01		
Активизация № 01		
14.02.09 См.0000	ЭКЛЗ 3842520111	
Перерегистрация № 01		
РНМ 456456456456		
ИНН 222222222222		
14.05.09 См.0007		
Первая активизация № 02		
Активизация № 02		
14.05.09 См.0007	ЭКЛЗ 3842520111	
0010	15.05.09	647.04
0011	15.05.09	2288.00
Итого:		2935.04
15.05.09 10:26		
ИНН 456456456456 ЭКЛЗ 3842520111		

- Заголовок
- Заводской номер контрольно-кассовой техники, ИНН
- Наименование и номер отчета
- Диапазон смен по которым получен отчет
- Наименование операции
- РНМ
- ИНН
- Дата, номер смены
- Номер активизации
- Дата, Номер смены, Наименование программно-аппаратного средства, обеспечивающего некорректируемую регистрацию информации и его номер
- Наименование операции, номер
- РНМ
- ИНН
- Номер активизации
- Дата, Номер смены, Наименование программно-аппаратного средства, обеспечивающего некорректируемую регистрацию информации и его номер
- Номер смены, дата, сменный итог
- Отчетный итог
- Дата, время
- Признак фискального режима/ Регистрационный номер контрольно-кассовой техники/ Наименование программно-аппаратного средства, обеспечивающего некорректируемую регистрацию информации и его номер

Рисунок 7



Рисунок 8

Примечание – Допускается задавать заведомо больший интервал номеров для отчета, при этом отчет будет выводиться только по существующим номерам закрытий смен.

3.2.2 Отчет по заданной дате

Войти в режим «4.1 Отчеты ФП», нажать клавишу ВВ.

Далее при помощи клавиш «← →», «+ →» выбрать пункт «4.1.2 По датам» и нажать клавишу ВВ, индикатор кассира примет вид:

1)											П	о	л	н	ы	й
---	---	--	--	--	--	--	--	--	--	--	--	---	---	---	---	---	---

Выбор сокращенного отчета осуществляется при помощи клавиш «← →», «+ →». Установив желаемый тип отчета, нажать клавишу ВВ. Выдается запрос на ввод начальной даты, нажать клавишу ВВ. Индикатор кассира примет вид:

Д	а	т	а	:			-	-	.			-	-	.			
---	---	---	---	---	--	--	---	---	---	--	--	---	---	---	--	--	--

С помощью цифровых клавиш ввести дату с клавиатуры (число, месяц, год).

Ошибочные данные можно исправить нажатием на клавишу СБ. При этом сбрасывается последнее введенное число. Нажать клавишу ВВ. На индикаторе выдается запрос на ввод конечной даты, нажать клавишу ВВ, индикатор кассира примет вид:

Д	а	т	а	:			_	_	.	_	_	.	_	_	
---	---	---	---	---	--	--	---	---	---	---	---	---	---	---	--

С помощью цифровых клавиш ввести желаемое число с клавиатуры (число, месяц, год). Ошибочные данные можно исправить нажатием на клавишу СБ. При этом сбрасывается последнее введенное число. Возврат в меню осуществляется при нажатии клавиши СБ требуемое количество раз. Нажать клавишу ВВ, на печать выводятся документы в соответствии с рисунками 9, 10.

ККМ КАСБИ-02МК		Заголовок
ККМ 01234567	ИНН 2222222222	Заводской номер контрольно-кассовой техники, ИНН
Полный фискальный отчёт № 0008 по датам: 10.01.09-10.10.09		Наименование и номер отчета
Фискализация		Диапазон дат по которым получен отчет
РНМ 123123123123		Наименование операции
ИНН 001111111111		РНМ
14.02.09 См.0000		ИНН
Первая активизация № 01		Дата, номер смены
Активизация № 01		Номер активизации
14.02.09 См.0000	ЭК/З 3842520111	Дата, Номер смены, Наименование программно-аппаратного средства, обеспечивающего некорректируемую регистрацию информации и его номер
0001 14.02.09	10.00	Номер смены, дата, сменный итог
0002 14.02.09	340.00	
0003 14.02.09	601.80	
0004 14.02.09	3860.00	
0005 14.02.09	2853.75	
0006 14.05.09	0.00	
0007 14.05.09	0.00	
Перерегистрация № 01		Номер перерегистрации
РНМ 456456456456		РНМ
ИНН 2222222222		ИНН
14.05.09 См.0007		Дата, номер смены
Первая активизация № 02		Номер активизации
Активизация № 02		Дата, Номер смены, Наименование программно-аппаратного средства, обеспечивающего некорректируемую регистрацию информации и его номер
14.05.09 См.0007	ЭК/З 3842520111	Номер смены, дата, сменный итог
0008 15.05.09	0.00	
0009 15.05.09	3131.92	
0010 15.05.09	647.04	
0011 15.05.09	2288.00	
Итого:	13732.51	Отчетный итог
15.05.09 10:27		Дата, время
ИНН 456456456456	ЭК/З 3842520111	Признак фискального режима/ Регистрационный номер контрольно-кассовой техники/ Наименование программно-аппаратного средства, обеспечивающего некорректируемую регистрацию информации и его номер

Рисунок 9

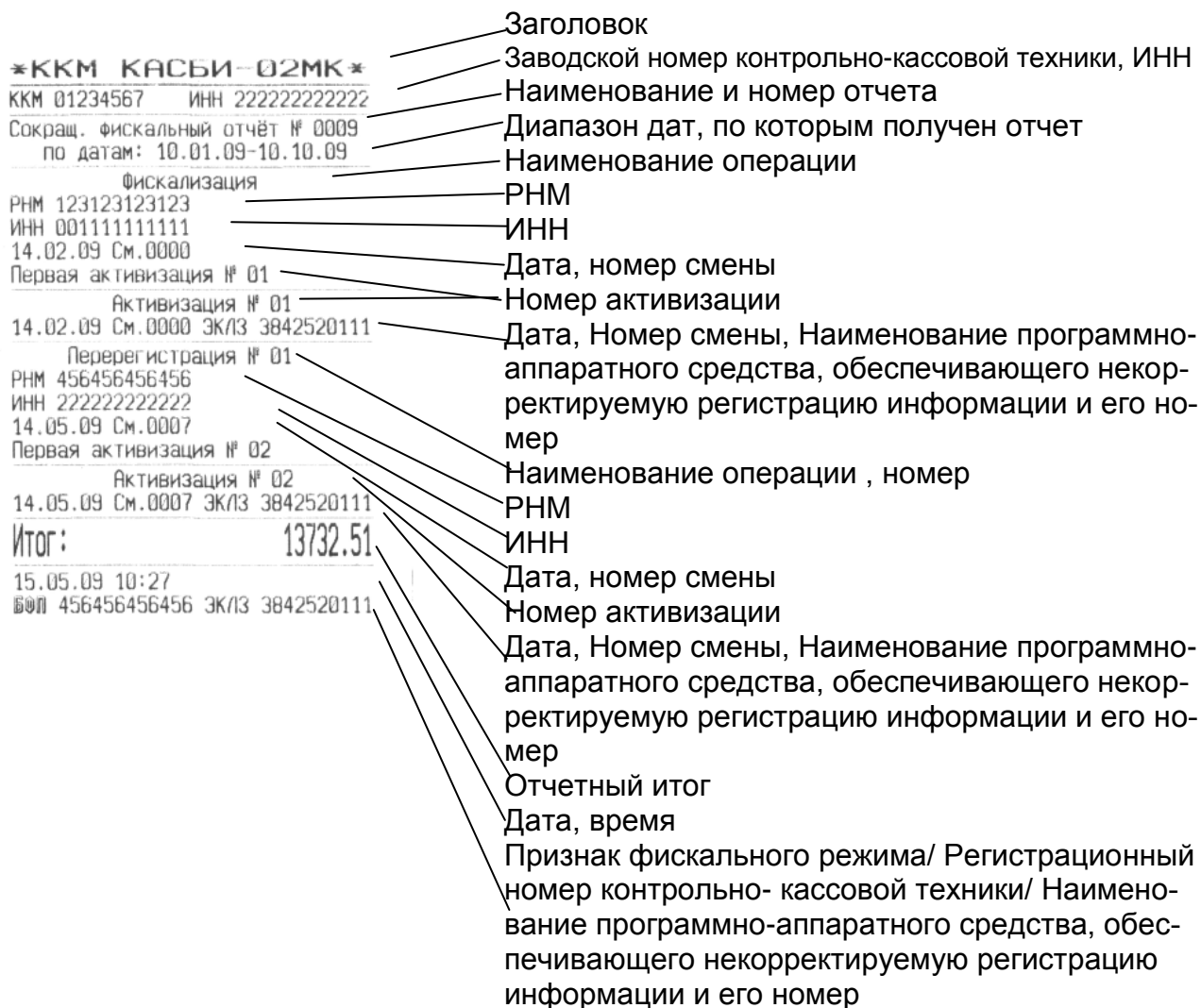


Рисунок 10

По окончании вывода протокола машина возвращается в исходное состояние.

3.3 Отчеты ЭКЛЗ

При помощи клавиш «← – », « + → » в меню режима «Администратор» выбрать пункт «2.3 Отчеты ЭКЛЗ» и нажать клавишу ВВ. Далее при помощи клавиш «← – », « + → » выбрать необходимый вид отчета и нажать клавишу ВВ. Возможны следующие виды отчетов:

- по активизации;
- по записи (в заданном диапазоне);
- по дате (в заданном диапазоне);
- по номеру КЛ;
- по номеру КПК;
- по номеру смены.

Возврат в меню осуществляется при нажатии клавиши СБ требуемое количество раз.

3.3.1 Отчет по активизации

При помощи клавиш «←→», «+→» выбрать режим работы «2.3.1 По активиз.» и нажать клавишу ВВ, на ТПУ выдается отчет в соответствии с рисунком 11.

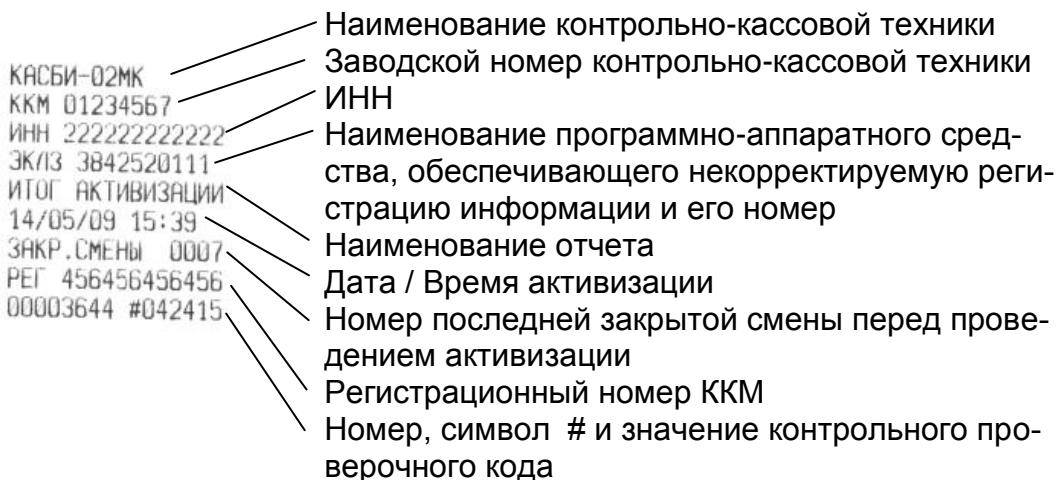


Рисунок 11

3.3.2 Отчет по номеру записи (по номерам смен)

При помощи клавиш «← -», « + →» выбрать отчет «2.3.2 По записи» и нажать клавишу ВВ, индикатор кассира примет вид:

1)										П	о	л	н	ы	й
---	---	--	--	--	--	--	--	--	--	--	---	---	---	---	---	---

Выбор сокращенного отчета осуществляется при помощи клавиш «← -», « + →». Установив желаемый тип отчета, нажать клавишу ВВ. Индикатор кассира примет вид:

Н	а	ч	.	с	м	е	н	а	:		—					
---	---	---	---	---	---	---	---	---	---	--	---	--	--	--	--	--

С помощью цифровых клавиш ввести нужный номер с клавиатуры (не более четырёх цифр). Ошибочные данные можно исправить нажатием на клавишу СБ. При этом сбрасывается последнее введенное число. Нажать клавишу ВВ, индикатор кассира примет вид:

К	о	н	.	с	м	е	н	а	:		—					
---	---	---	---	---	---	---	---	---	---	--	---	--	--	--	--	--

Ввести нужный номер. Ошибочные данные можно исправить нажатием на клавишу СБ. При этом сбрасывается последнее введенное число.

Примечание – Допускается задавать заведомо больший интервал номеров для отчета, при этом отчет будет выводиться только по существующим номерам закрытий смен.

Нажать клавишу ВВ, на печать выводится отчет в соответствии с рисунками 12,13. По окончании вывода отчета машина возвращается в исходное состояние.

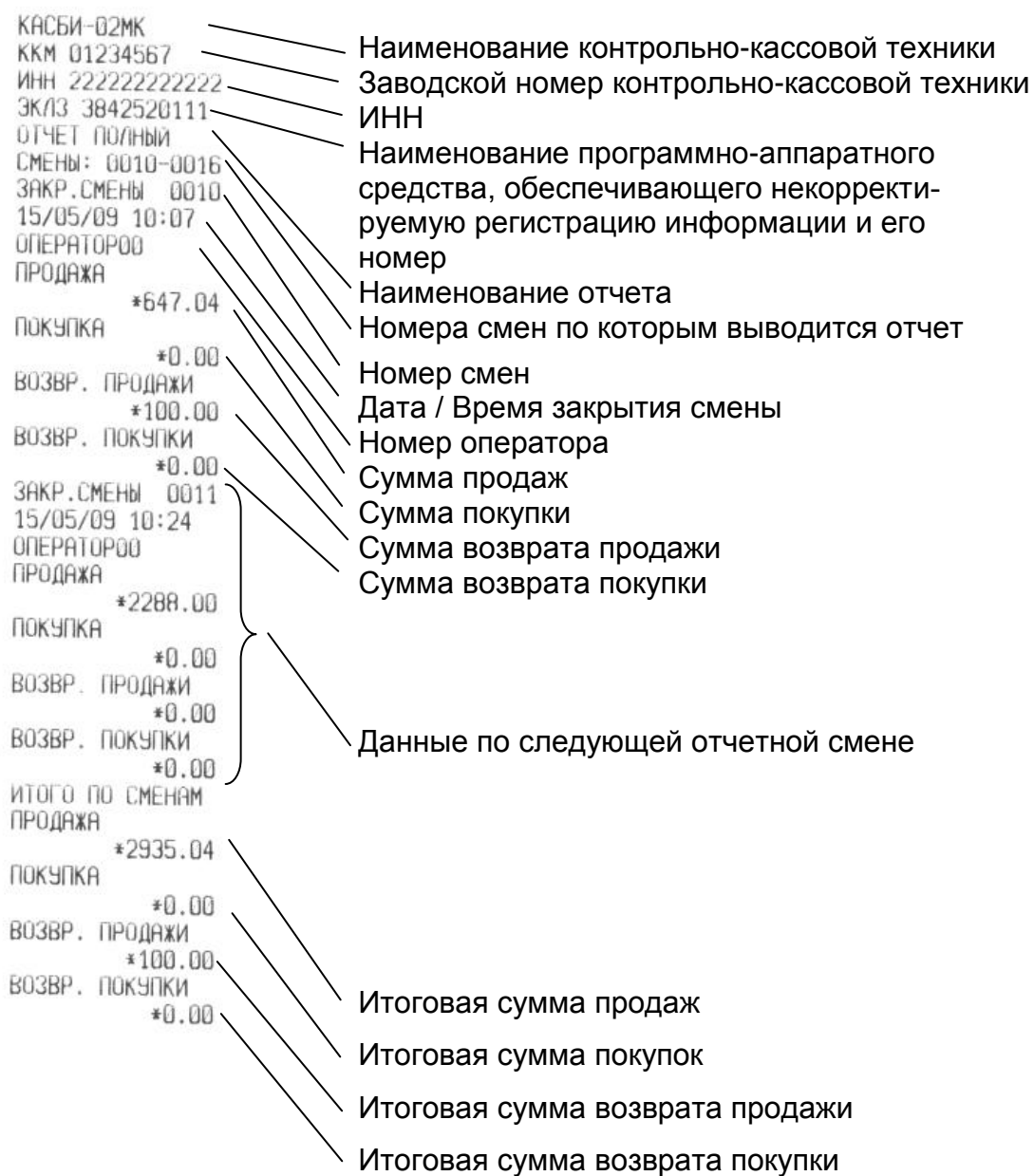


Рисунок 12

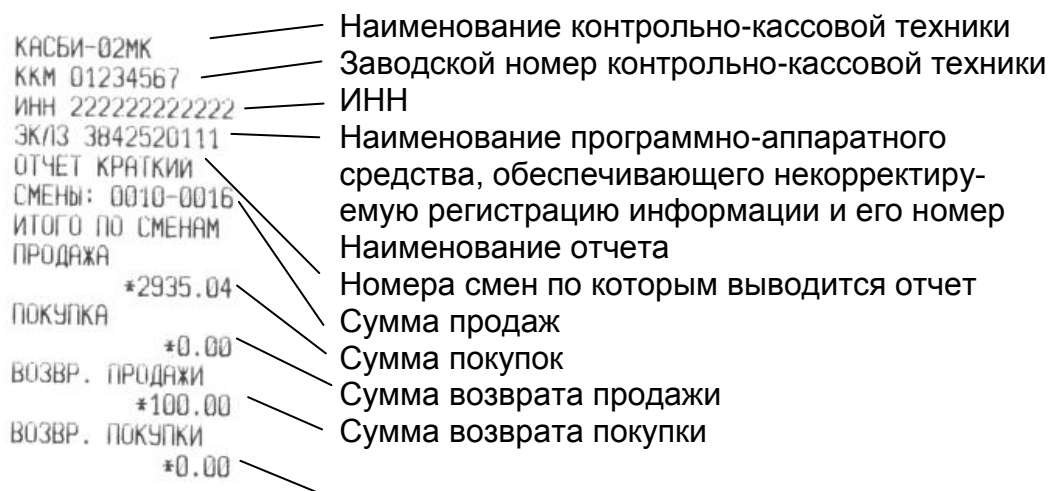


Рисунок 13

3.3.3 Отчет по дате записи

При помощи клавиш «← – », « + →» выбрать отчет «2.3.3 По дате» и нажать клавишу ВВ, индикатор кассира примет вид:

1)									П	о	л	н	ы	й
---	---	--	--	--	--	--	--	--	--	---	---	---	---	---	---

Выбор сокращенного отчета осуществляется при помощи клавиш «← – », « + →». Установив желаемый тип отчета, нажать клавишу ВВ, выдается запрос на ввод начальной даты:

	Н	а	ч	а	л	ь	н	а	я		д	а	т	а	
--	---	---	---	---	---	---	---	---	---	--	---	---	---	---	--

Нажать клавишу ВВ. Индикатор кассира примет вид:

Д	а	т	а	:			—	—	.	—	—	.	—	—
---	---	---	---	---	--	--	---	---	---	---	---	---	---	---

С помощью цифровых клавиш ввести с клавиатуры число, месяц, год. Ошибочные данные можно исправить нажатием на клавишу СБ. При этом сбрасывается последнее введенное число. Нажать клавишу ВВ. Выдается запрос на ввод конечной даты, нажать клавишу ВВ, индикатор кассира примет вид:

Д	а	т	а	:			—	—	.	—	—	.	—	—
---	---	---	---	---	--	--	---	---	---	---	---	---	---	---

Ввести число, месяц, год.

Примечания

1 Если дата введена некорректно (т.е. несуществующее число или количество месяцев и т.п.), ККМ издает звуковой сигнал, после чего разрешается повторный ввод даты.

2 Допускается задавать заведомо больший интервал, при этом отчет будет выводиться по существующим датам.

Нажать клавишу ВВ, на печать выводится отчет в соответствии с рисунками 14 и 15. По окончании вывода отчета машина возвращается в исходное состояние.

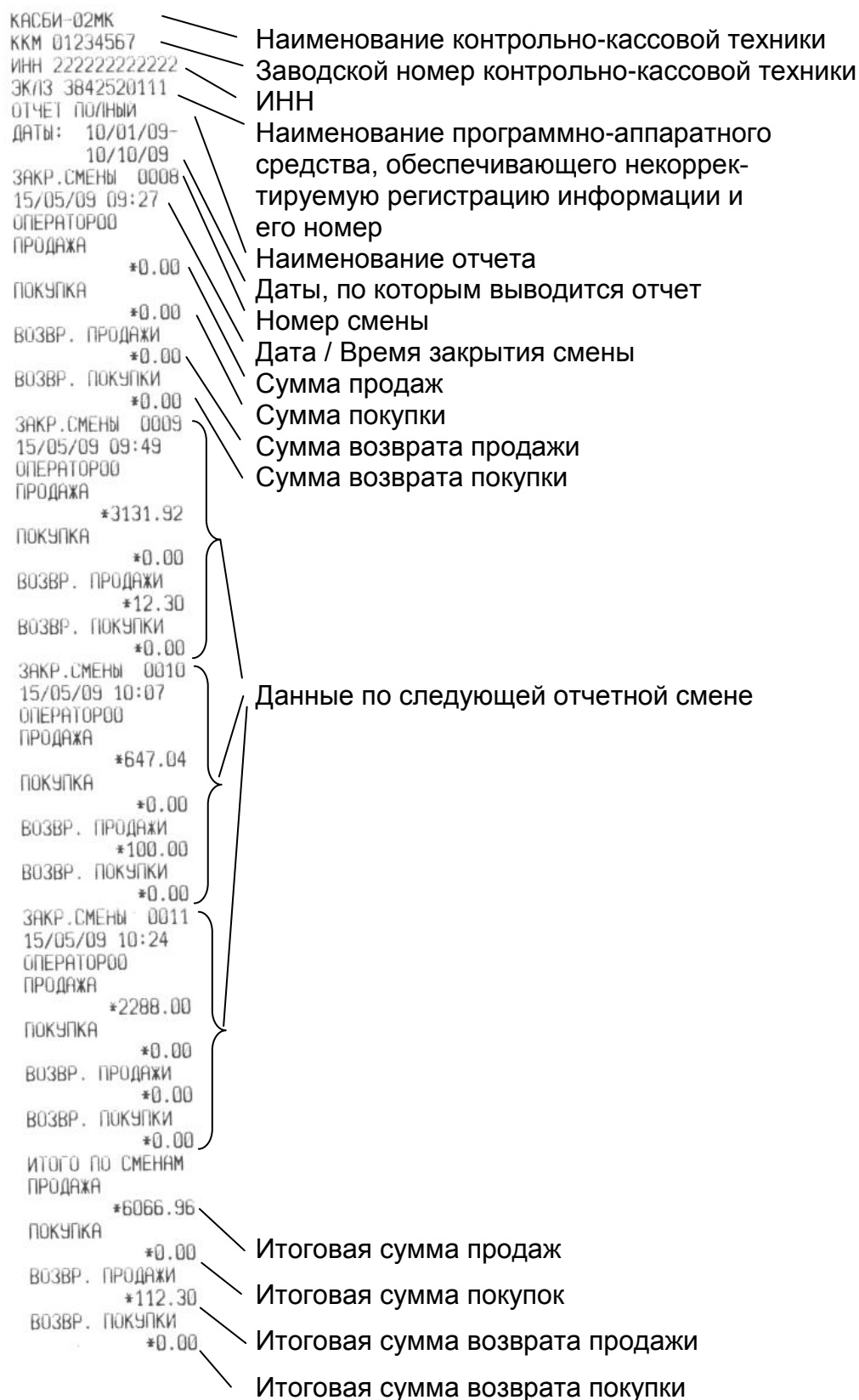


Рисунок 14

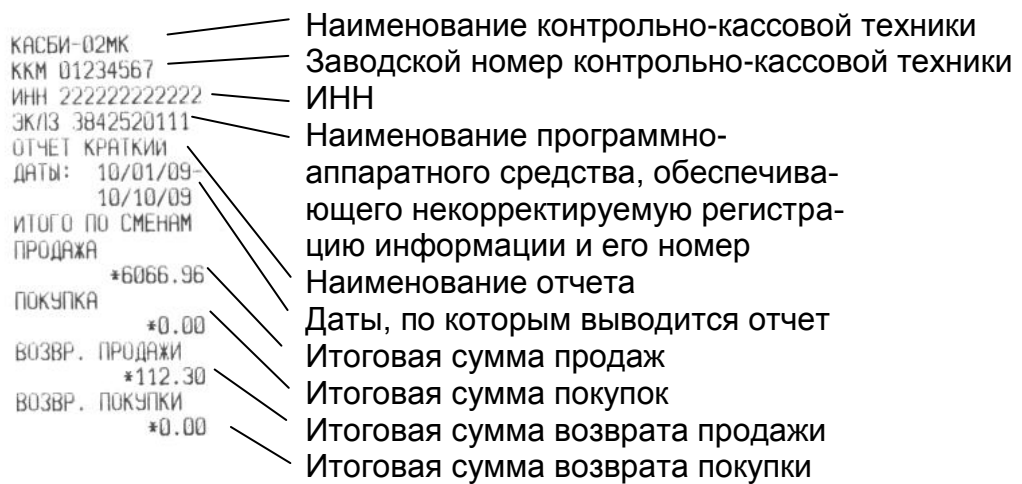


Рисунок 15

3.3.4 Отчет по номеру КЛ

При помощи клавиш «← – », «+ →» выбрать отчет «2.3.4 По N КЛ» и нажать клавишу ВВ. На индикатор выдается запрос на ввод номера КЛ, по которой требуется получить отчет. При помощи цифровых клавиш ввести номер КЛ и нажать клавишу ВВ, на ТПУ выдается отчет в соответствии с рисунком 16.

КАСБИ-02МК		Наименование контрольно-кассовой техники	
ККМ 01234567		Заводской номер контрольно-кассовой техники	
ИНН 2222222222		ИНН	
ЭК/13 3842520111		Наименование программно-аппаратного средства, обеспечивающего некорректируемую регистрацию информации и его номер	
КОНТРОЛЬН. ЛЕНТА		Наименование отчета	
СМЕНА 0011		Номер смены, по которой выводится отчет	
ПРОДАЖА 15/05/09		Операция / Дата ее проведения	
10:10 ОПЕРАТОР01		Время / Номер оператора	
ОТД001	1.000	Номер отдела / Количество	
	*123.00	Сумма	
ОТД002	1.000	Номер отдела / Количество	
	*450.00	Сумма	
ОТД003	2.000	Номер отдела / Количество	
	*90.00	Сумма	
СКИД	*22.50	Сумма скидки	
НАЦН	*35.90	Сумма наценки	
ИТОГ	*676.40	Итоговая сумма	
00003659 #057243		Номер, символ # и значение контрольного проверочного кода	
ПРОДАЖА 15/05/09		Описание n- чека	
10:20 ОПЕРАТОР02			
ОТД010	1.000		
	*456.00		
ОТД002	0.200		
	*24.00		
СКИД	*68.40		
ИТОГ	*411.60		
00003660 #039684			
ПРОДАЖА 15/05/09			
10:21 ОПЕРАТОР02			
ОТД005	1.000		
	*1200.00		
ИТОГ	*1200.00		
00003661 #020730			
ЗАКР.СМЕНЫ 0011		Закрытие смены	
15/05/09 10:24		Дата, время	
ОПЕРАТОР00		Номер оператора	
ПРОДАЖА	*2288.00	Сумма продаж	
ПОКУПКА	*0.00	Сумма покупок	
ВОЗВР. ПРОДАЖИ	*0.00	Сумма возвратов продаж	
ВОЗВР. ПОКУПКИ	*0.00	Сумма возвратов покупок	
00003662 #004592		Номер, символ # и значение контрольного проверочного кода	

Описание чека №1

Рисунок 16

3.3.5 Отчет по номеру КПК

При помощи клавиш «← – », « + →» выбрать отчет «2.3.5 По N КПК» и нажать клавишу ВВ. На индикатор выдается запрос на ввод номера КПК, по

которому требуется получить отчет. При помощи цифровых клавиш ввести номер КПК и нажать клавишу ВВ, на ТПУ выдается отчет в соответствии с рисунком 17.

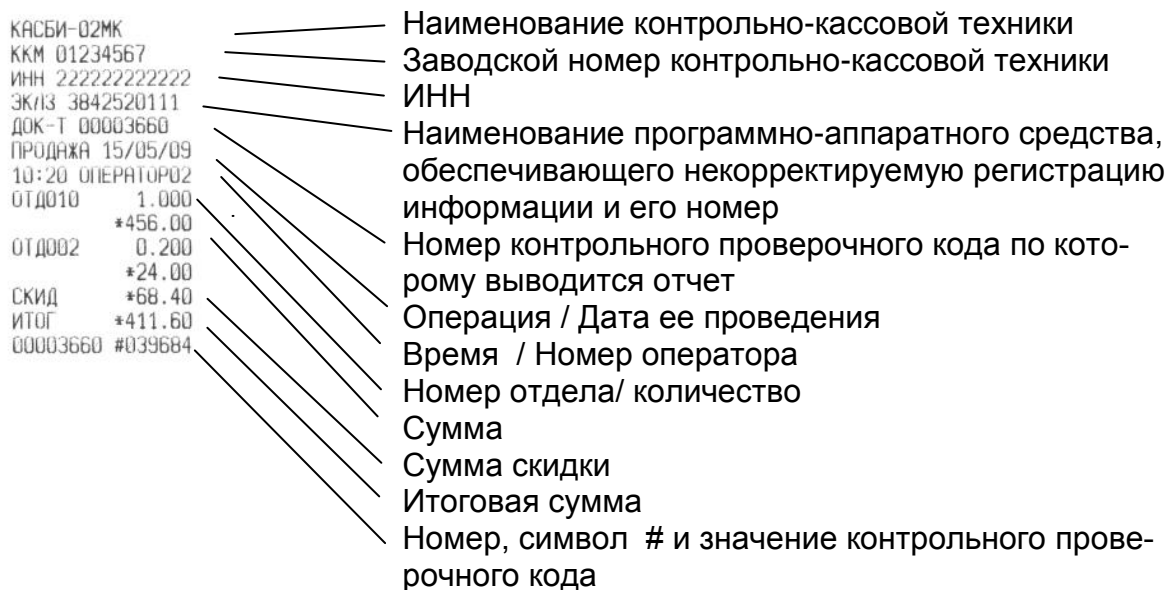


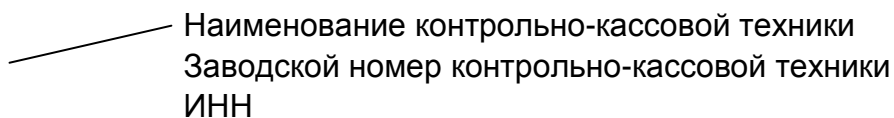
Рисунок 17

3.3.6 Отчет по номеру смены

При помощи клавиш «← –», « + →» выбрать отчет «2.3.6. По № смены» и нажать клавишу ВВ, индикатор кассира примет вид:

N		с	м	е	н	ы	:			—					
---	--	---	---	---	---	---	---	--	--	---	--	--	--	--	--

С помощью цифровых клавиш ввести нужный номер смены с клавиатуры (не более четырех цифр). Ошибочные данные можно исправить нажатием на клавишу СБ. При этом сбрасывается последнее введенное число. Нажать клавишу ВВ, на печать выводится отчет в соответствии с рисунком 18. По окончании вывода отчета машина возвращается в исходное состояние.



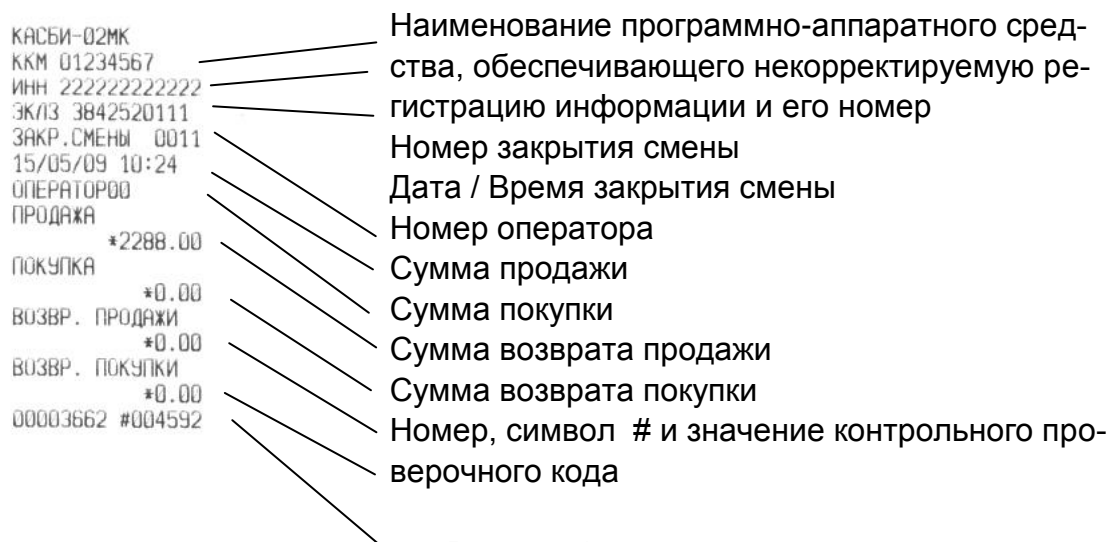


Рисунок 18

4 Блокировка машины

4.1 Налоговый инспектор имеет возможность блокировки машины, после чего проведение на ней кассовых операций невозможно.

Заблокировать машину возможно следующим образом: войти в режим ввода пароля налогового инспектора и не вводить пароль. Машина блокируется до ввода пароля, записанного в память машины.

5 Замена ЭКЛЗ

5.1 Замена ЭКЛЗ производится в соответствии с инструкцией по установке, замене и активизации ЭКЛЗ для контрольно-кассовой машины КАСБИ – 02МК.

Замена ЭКЛЗ производится в случае:

- заполнения ЭКЛЗ;
- истечения установленного срока эксплуатации ЭКЛЗ;
- перерегистрации машины;
- неисправности ЭКЛЗ.

Завершает функционирование ЭКЛЗ в составе машины во всех режимах, кроме чтения информации.

В процессе работы на машине при обнаружении неисправности ЭКЛЗ на индикатор выдается соответствующее сообщение.

В случае обнаружения, что ЭКЛЗ близка к заполнению, или близок лимит времени функционирования ЭКЛЗ в составе машины, то при каждом выводе итогового X-отчета и при печати Z-отчета, после распечатки заголовка документа печатается следующее предупреждение:

" ЭКЛЗ близка к заполнению! "

В этом случае необходимо закрыть смену, вывести Z-отчет в режиме «Администратор» и произвести закрытие архива ЭКЛЗ в режиме «Техник».

ВНИМАНИЕ: ЕСЛИ КОЛИЧЕСТВО ЗАКРЫТЫХ СМЕН В ФП И ЭКЛЗ РАЗНОЕ, НА ИНДИКАТОРЕ ПОЯВЛЯЕТСЯ СООБЩЕНИЕ «РАЗНАЯ НУМЕРАЦИЯ». В ЭТОМ СЛУЧАЕ НЕОБХОДИМО ЗАКРЫТЬ СМЕ-

НУ В ЭКЛЗ И ЗАКРЫТЬ АРХИВ. ПРИ ЭТОМ ПУНКТ «2.2 Z-ОТЧЁТ» ПРИНИМАЕТ ВИД «2.2 ЗАКРЫТЬ СМЕНУ».

Закрытие архива ЭКЛЗ производит электромеханик ЦТО и налоговый инспектор.

В случае замены ЭКЛЗ установке в ККМ подлежит только неактивизированная ЭКЛЗ. Активизация ЭКЛЗ в фискализированной машине производится в режиме «Техник».

Снятая ЭКЛЗ подлежит хранению у пользователя в течение пяти лет с момента снятия. При этом пользователь должен обеспечить сохранность ЭКЛЗ с зарегистрированной в ней информацией в течение указанного срока, соблюдая установленные в паспорте ЭКЛЗ условия хранения.

ВНИМАНИЕ: РЕМОНТ ЭКЛЗ, НАРУШЕНИЕ ПЛОМБИРОВКИ ЭКЛЗ И ИНЫЕ ВОЗДЕЙСТВИЯ НА ЭКЛЗ, КРОМЕ ИНФОРМАЦИОННОГО ОБМЕНА, В СОСТАВЕ МАШИНЫ И ВНЕ МАШИНЫ ЗАРЕЩЕНЫ!

6 Закрытие архива ЭКЛЗ

6.1 Закрытие архива ЭКЛЗ проводится при необходимости замены ЭКЛЗ. Закрытие архива ЭКЛЗ проводит электромеханик ЦТО и налоговый инспектор.

Закрытие архива производится только при закрытой смене.

В меню режима «3. Техник» при помощи клавиш «← →», «+ →» выбрать пункт «3.5 Архив ЭКЛЗ», нажать клавишу ВВ, появится надпись «Закр. архив ЭКЛЗ», нажать клавишу ВВ. На индикатор кассира выдается запрос на подтверждение закрытия: «Закрыть архив?», «ВВ-да, СБ-нет». Для подтверждения закрытия архива ЭКЛЗ следует нажать клавишу ВВ, нажатие клавиши СБ приводит к отмене закрытия, машина возвращается в исходное состояние. В результате закрытия архива ЭКЛЗ происходит оформление отчета о закрытии ЭКЛЗ и появляется надпись «Перезапуск!».

После закрытия архива ЭКЛЗ активными остаются пункты меню «2 Администратор», «3. Техник» и «4. Нал. инспектор!».

7 Активизация ЭКЛЗ

7.1 Пункт меню «3.5 Архив ЭКЛЗ», «Активизация ЭКЛЗ» появляется в меню режима «Техник» после закрытия архива ЭКЛЗ.

Активизацию ЭКЛЗ проводит электромеханик ЦТО и налоговый инспектор.

В меню режима «3. Техник» при помощи клавиш «← →», «+ →» выбрать пункт «АКТИВИЗАЦИЯ» и нажать клавишу ВВ, на индикатор кассира выдается запрос на ввод даты. Ввести текущую дату, нажать клавишу ВВ, на индикатор выдается запрос на подтверждение активизации: «АКТИВИЗИРОВАТЬ?», «ВВ-ДА, СБ-НЕТ». Для подтверждения активизации ЭКЛЗ следует нажать клавишу ВВ, нажатие клавиши СБ приводит к отмене активизации, машина возвращается в исходное состояние.

В результате активизации ЭКЛЗ происходит оформление отчета об активизации ЭКЛЗ (рисунок 3).

8 Замена ФП

8.1 ФП в составе машины подлежит замене, если:

- в ФП отсутствуют или близки к заполнению свободные поля для записей закрытия смены (максимальное количество сменных итогов, записываемых в ФП – 5000 записей);
- неисправность ФП не позволяет продолжить работу;
- нарушена целостность информации, зарегистрированной в ФП;
- отсутствуют свободные поля для записи активизации ЭКЛЗ.

При этом в процессе работы на машине на индикатор выдается соответствующее сообщение об ошибке в ФП.

В случае обнаружения, что объем свободного места в ФП для записи информации менее тридцати итоговых сменных отчетов, то при каждом выводе итогового X-отчета и при печати Z-отчета, после распечатки заголовка документа печатается следующее предупреждение:

"В ФП осталось ХХХХ записей "

При всех неисправностях РПЗУ возможен доступ к пункту главного меню «Нал. инспектор!». Замена ФП производится в соответствии с УЯИД.695234.017 РЭ1.